

Dell™ AIO Printer A940

Benutzerhandbuch

Dieses Handbuch enthält Informationen zu folgenden Themen:

- Grundlagen zum Drucker
- Verwenden des Druckers
- Wartung und Fehlersuche



Bestellen von Tintenpatronen

Dell™-Tintenpatronen sind nur über Dell verfügbar. Tintenpatronen können online unter www.dell.com/supplies oder per Telefon bestellt werden.

USA	877-465-2968 (877-Ink2You)
Kanada	877-501-4803
Mexiko	001-800-210-7607
Puerto Rico	800-805-7545
Großbritannien	0870 907 4574
Irland	1850 707 407
Frankreich	0825387247
Italien	800602705
Spanien	902120385
Deutschland	0800 2873355
Österreich	08 20 - 24 05 30 35
Niederlande	020 - 674 4881
Belgien	02.713 1590
Schweden	08 587 705 81
Norwegen	231622 64
Dänemark	3287 5215
Finnland	09 2533 1411
Schweiz	0848 801 888

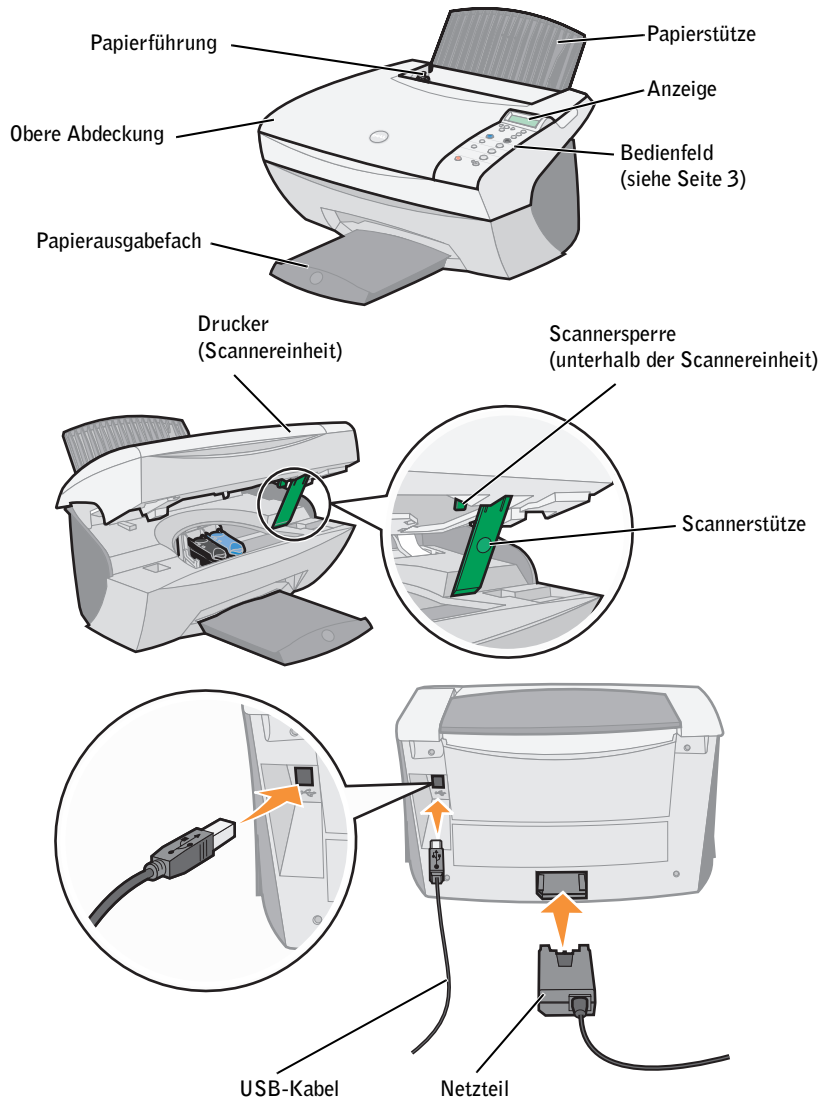


Suchen von Informationen

Verwenden Sie:	Wenn Sie Hilfe benötigen zu:
<i>Einrichtungsdiagramm</i>	Dieses Dokument enthält die vollständigen Informationen über die Einrichtung.
<i>Drivers and Utilities CD</i>	Die Dokumentation und die Treiber sind auf dem Drucker bei Lieferung von Dell bereits installiert. Sie können die CD verwenden, um Treiber zu deinstallieren/neu zu installieren oder um auf die Dokumentation zuzugreifen. Auf der CD können Readme-Dateien enthalten sein, um Aktualisierungen in letzter Minute zu technischen Änderungen am Drucker oder erweitertes technisches Referenzmaterial für erfahrene Benutzer oder Techniker zur Verfügung zu stellen.
<i>Benutzerhandbuch</i>	Dieses Dokument enthält folgende Informationen: <ul style="list-style-type: none">• Grundlegende Verwendung• Scannen, Drucken, Kopieren und Faxen• Kreative Projekte• Bestellinformationen über Tintenpatronen• Fehlersuche bei der Einrichtung• Allgemeine Fehlersuche
Dell Support-Website	Lösungen – Tipps und Tricks zur Fehlersuche, Artikel von Technikern und Onlinekurse Aufrüstung – Aufrüstungsinformationen für Komponenten, wie beispielsweise Speicher Kundenservice – Kontaktinformationen, Bestellstatus, Garantie und Reparaturinformationen Downloads – Treiber Referenz – Druckerdokumentation und Produktspezifikationen Sie können mithilfe der URL support.dell.com auf Dell Support zugreifen. Wählen Sie im Begrüßungsbildschirm von Dell Support Ihre Region aus und geben Sie die erforderlichen Details an, um auf Hilfetools und Informationen zuzugreifen.

Bestandteile des Druckergeräts

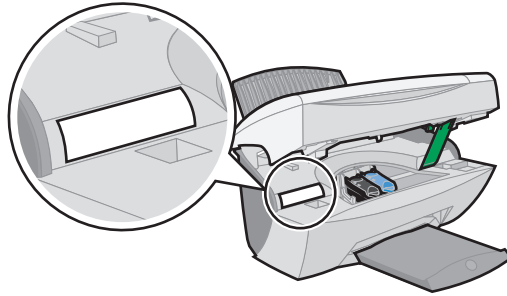
Die Tabelle auf Seite v beschreibt die einzelnen Bestandteile.



Bestandteil:	Funktion:
Anzeige	Dient zur Überprüfung des Status des Druckergeräts.
Bedienfeld	Dient zum Bedienen des Druckergeräts (mit oder ohne Verbindung zu einem Computer). Weitere Informationen hierzu finden Sie auf Seite 3.
Papierausgabefach	Stapelt das Papier, wenn es das Druckergerät verlässt.
Papierführung	Stellt sicher, dass das Papier richtig in das Druckergerät eingezogen wird.
Papierstütze	Legen Sie Papier in das Druckergerät ein.
Netzteil	Versorgt das Druckergerät mit Strom.
Scannersperre	Sperrt oder entsperrt den Scanner. ANMERKUNG: Entsperrten Sie den Scanner, bevor Sie ihn verwenden. Sperren Sie den Scanner, wenn Sie das Druckergerät bewegen.
Scannerstütze	Sorgt dafür, dass der Drucker (die Scannereinheit) beim Auswechseln der Patronen oder beim Entsperrten bzw. Sperren des Scanners geöffnet bleibt.
Drucker (Scannereinheit)	<ul style="list-style-type: none"> • Auswechseln von Patronen • Entsperrten des Scanners • Sperren des Scanners ANMERKUNG: Heben Sie die den Drucker (die Scannereinheit) an, um diese Arbeiten durchzuführen.
Obere Abdeckung	Dient zum Platzieren einer Vorlage auf dem Scannerglas bzw. zum Entfernen einer Vorlage.
USB-Kabel	Dient zum Verbinden des Druckergeräts mit einem Computer.

Suchen von Express Service Code und Service Tag-Nummer

Dieses Etikett befindet sich auf Ihrem Drucker.





Zugriff auf das Benutzerhandbuch

So greifen Sie auf das Benutzerhandbuch zu:

- Klicken Sie auf Start →Programme →Dell Drucker →Dell AIO Printer A940 →Benutzerhandbuch anzeigen.

Hinweise, Anmerkungen und Warnungen

 **ANMERKUNG:** Eine ANMERKUNG weist auf wichtige Informationen hin, mit deren Hilfe Sie den Computer besser verwenden können.

 **HINWEIS:** Durch einen HINWEIS werden Sie auf einen möglichen Schaden oder Datenverlust hingewiesen und Sie erfahren, wie Sie das Problem vermeiden können.

 **WARNUNG: Eine WARNUNG deutet auf das Risiko von Sachschaden, Personenschaden oder Lebensgefahr hin.**

Die in diesem Dokument enthaltenen Informationen können ohne vorherige Ankündigung geändert werden.

© 2003 Dell Computer Corporation. Alle Rechte vorbehalten.

Die Vervielfältigung jedweder Art ohne schriftliche Genehmigung durch die Dell Computer Corporation ist streng untersagt.

Im Dokument verwendete Marken: Dell und das DELL-Logo sind Marken der Dell Computer Corporation; Microsoft und Windows sind registrierte Marken der Microsoft Corporation.

Andere Marken und Markenbezeichnungen werden in diesem Dokument verwendet, um Bezug auf die Einheiten zu nehmen, die den Anspruch auf diese Marken und Bezeichnungen haben. Die Dell Computer Corporation verzichtet auf jegliche Eigentumsrechte für Marken und Handelsbezeichnungen, außer den eigenen.

UNITED STATES GOVERNMENT RESTRICTED RIGHTS

This software and documentation are provided with RESTRICTED RIGHTS. Use, duplication or disclosure by the Government is subject to restrictions as set forth in subparagraph (c)(1)(ii) of the Rights in Technical Data and Computer Software clause at DFARS 252.227-7013 and in applicable FAR provisions: Dell Computer Corporation, One Dell Way, Round Rock, Texas, 78682, USA.

Sicherheitsinformationen

- Verwenden Sie ausschließlich das mit diesem Produkt gelieferte Netzteil bzw. ein vom Hersteller genehmigtes Ersatznetzteil.
- Das Netzteil ist an eine problemlos zugängliche Steckdose in der Nähe des Produkts anzuschließen.
- Lassen Sie alle Wartungs- und Reparaturarbeiten, die nicht in der Benutzerdokumentation beschrieben sind, ausschließlich von einem ausgebildeten Servicemitarbeiter durchführen.



WARNUNG: Verwenden Sie die Faxfunktion niemals während eines Gewitters. Schließen Sie während eines Gewitters weder das Gerät noch irgendwelche Kabel an (Netzkabel, Telefonkabel usw.).

Inhalt

Bestandteile des Druckergeräts	iii
Hinweise, Anmerkungen und Warnungen	v
Sicherheitsinformationen	vi

1 Grundlagen zum Drucker

Einrichten des Druckers	2
Bedienfeld	3
Bedienfeldmenüs	5
Menü Fotooptionen	6
Die Druckersoftware	7
Öffnen des Dell-Multifunktionscenters	7
Öffnen der Komponente „Druckeigenschaften“	8
Verwenden der Komponente „Dell-Fotoeditor“	9
Verwenden des Dell-Ratgebers	10
Papiersortensensor	11

2 Verwenden des Druckers

Einlegen des Papiers	14
Platzieren des Dokuments auf dem Scannerglas	17
Drucken	18
Fotos drucken	18
Kopieren	24
Kopieren von Fotos	24
Scannen	26
Scannen von Fotos	26

Bearbeiten gescannter Bilder	29
Verwenden spezieller Scanfunktionen	29
Faxen	30
BVRP Fax-Software verwenden	31
BVRP Fax-Software installieren	31
BVRP Fax-Software konfigurieren	32
Aus einer Seite bestehendes Fax mit BVRP senden	32
Aus mehreren Seiten bestehendes Fax mit BVRP senden	33
Fax-Dokumente mit BVRP empfangen	34
Fax-Dokumente in BVRP anzeigen	34
Faxkonsole verwenden	34
Faxkonsole installieren	34
Faxkonsole konfigurieren	35
Aus einer Seite bestehendes Fax mit „Faxkonsole“ senden	35
Aus mehreren Seiten bestehendes Fax mit „Faxkonsole“ senden	36
Faxdokumente mit „Faxkonsole“ empfangen	36
Faxdokumente mit „Faxkonsole“ anzeigen	37
Fax-Fehlerbehebung	37

3 Wartung

Bestellen von Zubehör	40
Austauschender Tintenpatronen	41
Ausrichten der Tintenpatronen	43
Nach dem Einsetzen der Patronen	43
Zur Verbesserung der Druckqualität	43
Reinigen der Tintenpatronendüsen	44

4 Fehlersuche

Fehlersuche bei der Einrichtung	46
Grundlagen zur Fehlersuche	46
Papier wird nicht richtig eingezogen oder es werden mehrere Blätter eingezogen	47
Umschläge werden nicht ordnungsgemäß eingezogen	47

Das Dokument wird nicht gedruckt	47
Die Anzeigsprache entspricht nicht der gewünschten Sprache	48
Der Drucker oder der Scanner kommunizieren nicht mit dem Computer	48
Die Qualität der Kopien ist nicht zufrieden stellend.	48
Weitere Hinweise zur Fehlersuche	50
Eine Fehlermeldung wird eingeblendet	50
Deinstallieren Sie die Druckersoftware und führen Sie anschließend eine Neuinstallation der Druckersoftware durch	56
Weitere Hilfsquellen	56
5 Hinweise zur gesetzlichen Vorschriften	
6 Anhang	
Kontaktaufnahme mit Dell	62
Dell™ Software-Lizenzvereinbarung	73
Index	77

ABSCHNITT 1

Grundlagen zum Drucker

Einrichten des Druckers
Bedienfeld
Die Druckersoftware
Papiersortensensor



ANMERKUNG: Der Computer muss über ein internes Modem verfügen oder an ein externes Modem angeschlossen sein, das mit einer Telefonleitung verbunden ist.

Sie können den Dell™ AIO Printer A940 für viele Aufgaben verwenden. Dabei sollten Sie Folgendes beachten:

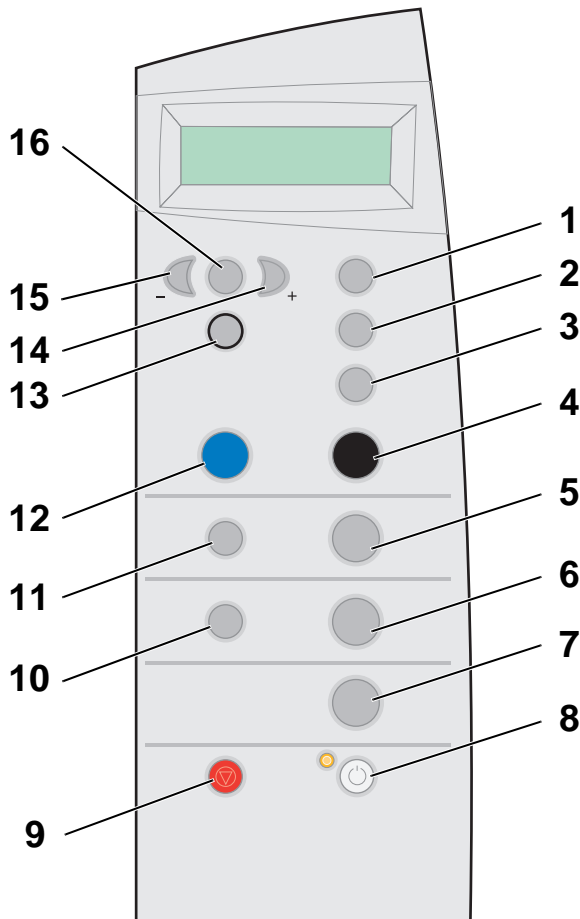
- Es ist *nicht* erforderlich, den Drucker an einen Computer anzuschließen, um Kopien zu erstellen.
- Der Drucker *muss* an einen Computer angeschlossen werden, um Faxe zu senden.
- Wenn der Drucker mit einem Computer verbunden ist, können Sie das Bedienfeld oder die Software des Druckers verwenden, um Projekte zu erstellen.

Einrichten des Druckers

Befolgen Sie die Anweisungen in der Einrichtungsdokumentation des Druckers, um die Hardware und Software zu installieren. Informationen zur Fehlersuche bei der Einrichtung finden Sie auf Seite 46.

Bedienfeld

Über die Bedienfeldtasten können Sie Dokumente scannen, kopieren, als Fax senden und anpassen. Die LED zeigt an, ob der Drucker eingeschaltet ist, und das Display gibt Auskunft über den Druckerstatus und zeigt die Meldungen und Menüs an. Sie können einige Tasten drücken und gedrückt halten, um durch eine Optionsliste auf der Anzeige zu blättern. In der Tabelle auf Seite 4 sind die Funktionen der einzelnen Tasten beschrieben.



ANMERKUNG: Die Tastenfunktionen (außer Abbrechen) werden während des Druck-, Kopier- und Scanvorgangs deaktiviert.

#	Taste:	Funktion:
1	Anzahl Kopien	Dient zum Angeben der zu druckenden Kopienanzahl (1-99).
2	Verkleinern/ Vergrößern	Dient zum Verkleinern oder Vergrößern des Originaldokuments um einen bestimmten Prozentsatz sowie zum Anpassen der Größe an die Seite oder zum Vergrößern auf Postergröße.
3	Qualität Kopien	Dient zum Auswählen einer Kopierqualität: Schnell , Normal , Besser oder Beste .
4	Schwarz	Erstellt eine Schwarzweißkopie unter Verwendung der aktuellen Kopiereinstellungen. Weitere Hinweise finden Sie auf Seite 24.
5	Kopie Foto	Startet einen Fotokopierauftrag mithilfe der aktuellen Fotooptionseinstellungen (Scan- und Druckeinstellung für höchste Qualität).
6	Scannen	Scannt und sendet ein Dokument an die Faxsoftware.
7	Fax	Scannt und sendet ein Dokument an die Faxsoftware. ANMERKUNG: Der Drucker muss an einen Computer mit einem Modem angeschlossen sein.
8	Ein/Aus	Dient zum Ein- oder Ausschalten des Druckers. ANMERKUNG: Wenn der Drucker eingeschaltet ist, können Sie ihn ausschalten und dann den Stromsparmodus aktivieren. Drücken Sie hierfür mindestens fünf Sekunden lang die Taste Ein/Aus .
9	Abbrechen	Unterbricht einen gerade ausgeführten Auftrag oder setzt die Menüauswahl zurück.
10	Programm wählen	Dient zum Auswählen eines neuen Scanziels. Weitere Hinweise finden Sie auf Seite 26. ANMERKUNG: Verwenden Sie diese Taste, wenn der Drucker an einen Computer angeschlossen ist.
11	Fotooptionen	Dient zur Auswahl der Menge und Größe von Fotonachdrucken.
12	Farbe	Erstellt eine Farbkopie unter Verwendung der aktuellen Kopiereinstellungen. Weitere Hinweise finden Sie auf Seite 24.
13	Auswahl	Dient der Auswahl der auf dem Display angezeigten Option oder zur Festlegung der Standardsprache und des Standardpapierformats während der Einrichtung.
14	Rechtspfeil (+)	Erhöht eine Menünummer oder blättert vorwärts durch eine Optionenliste in der Anzeige.
15	Linkspfeil (-)	Verringert eine Menünummer oder blättert rückwärts durch eine Optionenliste in der Anzeige.
16	Optionen	Dient zum Blättern durch die Menü-Überschriften. Weitere Hinweise finden Sie auf Seite 5.

Bedienfeldmenüs

Bei mehrmaligem Drücken der Taste **Optionen** werden die nachstehenden Menü-Überschriften angezeigt. Wenn die gewünschte Menü-Überschrift angezeigt wird, drücken Sie **+**, um durch die verfügbaren Menüelemente zu blättern, und **Auswahl**, um die Einstellung zu speichern.

Menü:	Sie haben folgende Möglichkeiten:
HELLER/DUNKLER	Dient zum Einstellen der Helligkeit der Kopien.
PAPIERFORMAT	Dient zur Angabe des Formats des Papiers, das sich auf der Papierstütze befindet.
PAPIERSORTE	Dient zur Angabe der Sorte des Papiers, das sich auf der Papierstütze befindet. ANMERKUNG: Bleibt diese Option auf Autom. Erkenn. eingestellt (Standardeinstellung), optimiert der Papiersortensensor (siehe Seite 11) die Einstellung entsprechend der eingelegten Papiersorte.
BILD WIEDERH.	Dient zum Angeben der Anzahl von Bildern, die auf einer Seite platziert werden sollen.
FARBE	Dient zum Anpassen der Farbintensität der Kopie.
ORIGINALGRÖSSE	Dient zum Angeben der Größe des Dokuments auf dem Scannerglas. ANMERKUNG: Lassen Sie diese Option auf Autom. Erkenn. eingestellt (Standardeinstellung), es sei denn, die Größe des ausgegebenen Dokuments ist nicht zufrieden stellend.
INHALT	Dient zum Angeben des Typs des Dokuments auf dem Scannerglas.
SPEICHERSCAN	Dient zum Sortieren von mehreren Schwarzweißkopien. ANMERKUNG: Farbkopien können nicht sortiert werden.
SPIEGELBILD	Dient zum Drucken eines Spiegelbilds des gescannten Bildes.
PATRONEN	Wählen Sie aus: <ul style="list-style-type: none">• Tintenfüllstände, um die Tintenfüllstände der Patronen anzuzeigen.• Austauschen, um Anweisungen zum Wechseln der Tintenpatronen anzuzeigen.• Ausrichten, um die Tintenpatronen automatisch ausrichten zu lassen.• Reinigen, um die Tintenpatronen zu reinigen.• Selbsttest, um eine Testseite zu drucken.

Menü:	Sie haben folgende Möglichkeiten:
STROM SPAREN	Hier können Sie auswählen, wann Strom gespart werden soll: <ul style="list-style-type: none"> • Sofort • Nach 10 min • Nach 30 min (Standardeinstellung) • Nach 60 min • Nie
EINST. LÖSCHEN	Wählen Sie aus, wann (nach 2 Minuten oder nie) der Drucker zu den Standardeinstellungen zurückkehren soll.
STANDARD EINST.	Hiermit können Sie die aktuellen Einstellungen als Standardeinstellungen auswählen oder diese auf die Werkseinstellungen zurücksetzen.
SPRACHE	Dient zur Auswahl einer Sprache für den Anzeigentext.



ANMERKUNG: Die aktuell ausgewählte Option ist durch ein Sternchen (*) gekennzeichnet.

Menü Fotooptionen

Mithilfe des Menüs **Fotooptionen** können Sie Fotos anpassen.

- 1 Drücken Sie **Fotooptionen** und dann mehrmals **+**, um durch die verfügbaren Größen für Nachdrucke zu blättern.

- | | | |
|---------------------|----------|----------------|
| • Originalgröße | • 4 x 6 | • 2 x 2 Poster |
| • Briefaschenformat | • 5 x 7 | • 3 x 3 Poster |
| • 3 x 5 | • 8 x 10 | • 4 x 4 Poster |

- 2 Sobald die gewünschte Nachdruckgröße angezeigt wird, drücken Sie **Auswahl. Foto wiederh.** wird angezeigt.
- 3 Drücken Sie **+**, um diese Option ein- oder auszuschalten.
- 4 Drücken Sie **Auswahl.**
- 5 Drücken Sie **Kopie Foto.**



ANMERKUNG: Lassen Sie diese Option aktiviert, um mehrere Bilder auf derselben Seite zu drucken, falls es das gewählte Format zulässt.

Die Druckersoftware

Die Software des Druckers umfasst die folgenden Komponenten:

- Dell-Multifunktionscenter – Unterstützt Sie bei der Durchführung verschiedener Scan- und Kopiervorgänge und bei der Verwaltung Ihrer gespeicherten Bilder.
- Druckeigenschaften – Hiermit können Sie die Druckeinstellungen anpassen.
- Dell-Fotoeditor – Mit dieser Software können Sie Ihre Fotos bearbeiten.
- Dell-Ratgeber – Bietet Hilfe bei Wartung und Fehlersuche.

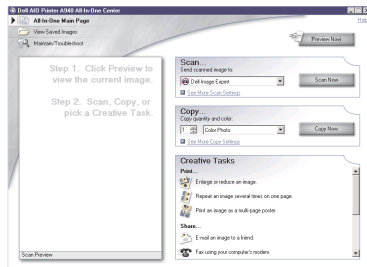


ANMERKUNG: Diese Komponente steht in fast allen Anwendungen, mit denen Sie drucken können, zur Verfügung.

Öffnen des Dell-Multifunktionscenters

So greifen Sie auf das Dell-Multifunktionscenter zu:

- Klicken Sie auf **Start** → **Programme** → **Dell Drucker** → **Dell AIO Printer A940** → **Dell Multifunktionscenter**.



Mithilfe des Dell-Multifunktionscenters können Sie:

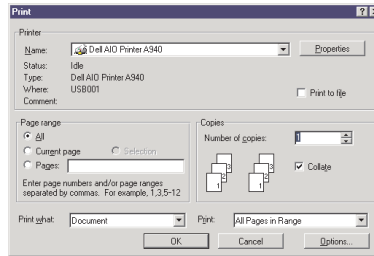
- Ein neues Scanziel auswählen
- Menge und Farbe der Kopien auswählen
- Scannen, kopieren, drucken, faxen und kreative Aufgaben durchführen
- Auf Informationen zu Fehlersuche und Wartung zugreifen
- Eine Vorschau der zu druckenden Bilder anzeigen
- Fotos auf der Registerkarte „Gespeicherte Bilder“ anzeigen verwalten (in Ordner kopieren, drucken, veränderte Kopien erstellen)

Öffnen der Komponente „Druckeigenschaften“

In „Druckeigenschaften“ können Sie die Einstellungen des Druckers ändern. So öffnen Sie **Druckeigenschaften**:

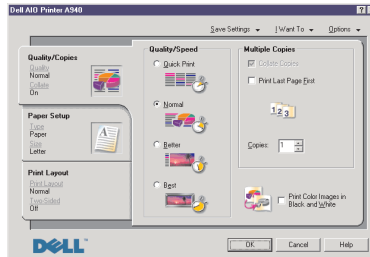
- 1 Klicken Sie bei geöffnetem Dokument auf **Datei** → **Drucken**.

Das Dialogfeld **Drucken** wird angezeigt.



- 2 Klicken Sie im Dialogfeld **Drucken** auf **Eigenschaften**, **Einstellungen**, **Optionen** oder **Einrichten** (je nach Programm oder Betriebssystem).

Das Dialogfeld **Druckeigenschaften** wird angezeigt.



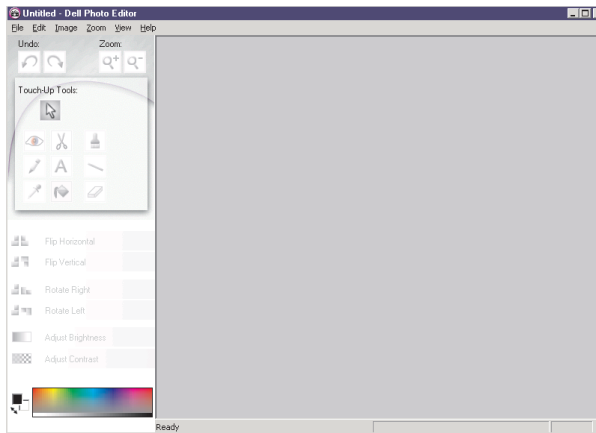
Verwenden der Komponente „Dell-Fotoeditor“

Mithilfe der Dell-Fotoeditor-Software können Sie die Fotoattribute (Helligkeit, Kontrast und Ausrichtung) gescannter Bilder anpassen.

Sie haben zwei Möglichkeiten, den Dell-Fotoeditor zu öffnen:

- Klicken Sie auf **Start** → **Programme** → **Dell-Drucker** → **Dell AIO Printer A940** → **Dell-Fotoeditor**.
- Senden Sie vom Multifunktionscenter gescannte Bilder an die Fotoeditor-Software.

Die Dell-Fotoeditor-Software wird angezeigt:

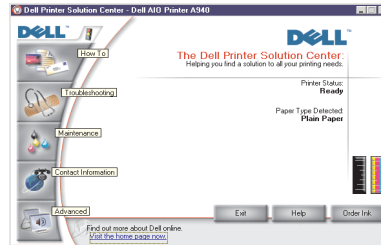


Verwenden des Dell-Ratgebers

Im Dell-Druckerratgeber finden Sie Hilfe zum Drucker und können den aktuellen Druckerstatus überprüfen.

Klicken Sie zum Öffnen des Dell-Druckerratgebers auf **Start** → **Programme** → **Dell Drucker** → **Dell AIO Printer A940** → **Dell-Druckerratgeber**.

Der Dell-Druckerratgeber wird geöffnet.



In der folgenden Tabelle werden die Registerkarten des Dell-Druckerratgebers beschrieben.

Registerkarte:	Funktion:
Status (wird beim Starten angezeigt)	<ul style="list-style-type: none"> • Den aktuellen Status des Druckers überprüfen • Dient zum Überprüfen, welche Papiersorte sich gerade im Drucker befindet • Dient zum Anzeigen der Tintenfüllstände
Hilfreiche Informationen	<ul style="list-style-type: none"> • Enthält Informationen zu den Grundfunktionen • Enthält Anweisungen zum Scannen, Kopieren, Faxen und Drucken • Enthält Projektinformationen • Ermöglicht das Durchsuchen des Online-Handbuchs • Ermöglicht das Arbeiten im Online-Modus, um weitere Anregungen zu erhalten
Fehlersuche	<ul style="list-style-type: none"> • Den aktuellen Status des Druckers überprüfen • Dient zum Anzeigen empfohlener Hilfethemen • Dient zum Anzeigen häufig benötigter Fehlersuche-Themen • Dient zur Suche nach spezielleren Fehlersuche-Themen • Dient zur Kontaktierung des Online-Supports

Registerkarte:	Funktion:
Wartung	<ul style="list-style-type: none"> • Enthält Informationen zum Einsetzen einer neuen Tintenpatrone • Dient zum Anzeigen von Informationen zum Erwerb neuer Patronen • Dient zum Drucken einer Testseite • Ermöglicht das Reinigen der Patronendüsen • Dient zum Ausrichten der Patronen • Dient zum Lösen anderer Probleme • Ermöglicht den Besuch des Online-Zubehörbereichs <p>ANMERKUNG: Während ein Auftrag in Arbeit ist, funktionieren manche Links nicht.</p>
Kontaktinformationen	<ul style="list-style-type: none"> • Dient zur Anzeige von Informationen zur Bestellung von Tintenpatronen oder Zubehör • Anzeige von Informationen zur Kontaktaufnahme mit dem Dell-Kundendienst • Anzeige einer Liste von Telefonnummern • Ermöglicht den Besuch der Dell-Website
Erweitert	<ul style="list-style-type: none"> • Ändern der Druckerstatus-Anzeigeoptionen • Dient zum Anzeigen von Informationen zur Softwareversion

Papiersortensensor

Der Drucker verfügt über einen Papiersortensensor, der die folgenden Papiersorten erkennen kann:

- Normalpapier
- Beschichtetes Papier
- Glanz-/Fotopapier
- Overheadfolien

Wenn Sie eine dieser Papiersorten einlegen, erkennt der Drucker die Papiersorte und passt die Papiersorteneinstellungen und die Druckauflösung automatisch an.



ANMERKUNG: Der Drucker kann das Papierformat nicht erkennen. Weitere Hinweise finden Sie auf Seite 12.

So wählen Sie das Papierformat aus:

- 1 Klicken Sie bei geöffnetem Dokument auf **Datei** → **Drucken**.
- 2 Klicken Sie im Dialogfeld **Drucken** auf **Eigenschaften**, **Einstellungen**, **Optionen** oder **Einrichten** (je nach Programm oder Betriebssystem).
Das Dialogfeld **Druckeigenschaften** wird angezeigt.
- 3 Klicken Sie auf die Registerkarte **Papiereinstellungen** und wählen Sie das Papierformat aus, das Sie verwenden.
- 4 Klicken Sie auf **OK**.

Der Papiersortensensor ist stets aktiviert, es sei denn, Sie deaktivieren ihn. So deaktivieren Sie ihn für den aktuellen Druckauftrag:

- 1 Klicken Sie bei geöffnetem Dokument auf **Datei** → **Drucken**.
- 2 Klicken Sie im Dialogfeld **Drucken** auf **Eigenschaften**, **Einstellungen**, **Optionen** oder **Einrichten** (je nach Betriebssystem).
Das Dialogfeld **Druckeigenschaften** wird angezeigt.
- 3 Klicken Sie auf **Optionen**.
- 4 Klicken Sie auf **Optionen für Papiersortensensor**.
- 5 Klicken Sie auf die Option **Auswahl der Papiersorte durch Sensor für Papiersorte** (Standardeinstellung), um sie zu deaktivieren.
- 6 Klicken Sie auf **OK**.

So deaktivieren Sie den Papiersortensensor bis auf weiteres:

- 1 Klicken Sie auf **Start** → **Einstellungen** → **Drucker** oder auf **Start** → **Drucker und Faxgeräte**.
- 2 Klicken Sie mit der rechten Maustaste auf das Druckersymbol.
- 3 Klicken Sie auf **Eigenschaften**.
- 4 Klicken Sie auf **Druckeinstellungen**.
- 5 Klicken Sie auf **Optionen** oder auf die Registerkarte **Druckereinstellungen**.
- 6 Klicken Sie auf **Optionen für Papiersortensensor**.
- 7 Klicken Sie auf das Kästchen, um es zu deaktivieren.
- 8 Klicken Sie in jedem der geöffneten Dialogfelder auf **OK**.



ANMERKUNG: Um den Papiersortensensor für einen bestimmten Druckauftrag zu deaktivieren, geben Sie in der Benutzeroberfläche unter **Spezialpapier** eine Papiersorte an.

ABSCHNITT 2

Verwenden des Druckers

- Einlegen des Papiers
- Platzieren des Dokuments auf dem Scannerglas
- Drucken
- Kopieren
- Scannen
- Bearbeiten gescannter Bilder
- Faxen

Einlegen des Papiers


Zum Einlegen anderer Papiertypen folgen Sie den Anleitungen auf Seite 15.

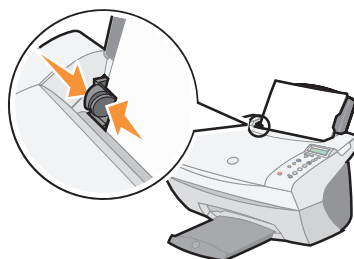
So legen Sie die meisten Papiersorten ein:

- 1 Legen Sie das Papier rechtsbündig in die Papierstütze ein, wobei die zu bedruckende Seite Ihnen zugewandt ist und die obere Kante des Papiers zuerst in die Papierstütze eingezogen wird.



- 2 Drücken und verschieben Sie die Papierführung bis an die linke Kante des Papierstapels.

 **ANMERKUNG:** Schieben Sie das Papier nicht mit Gewalt in den Drucker.



Maximale Ladekapazität:**Stellen Sie Folgendes sicher:**

100 Blatt Normal papier

Das Papier ist für die Verwendung mit Tintenstrahldruckern geeignet.

10 Umschläge



- Die Umschläge müssen hochkant eingelegt werden und an die rechte Seite der Papierstütze stoßen.
- Der Platz für die Briefmarke ist links oben in der Ecke.
- Die Umschläge sind für die Verwendung mit Tintenstrahldruckern geeignet.
- Drücken und verschieben Sie die Papierführung bis an die linke Kante des Umschlags (siehe Abbildung).

25 Bögen Etiketten

Die Etiketten sind für die Verwendung mit Tintenstrahldruckern geeignet.

10 Blatt Kartenpapier

- Das Kartenpapier ist für die Verwendung mit Tintenstrahldruckern geeignet.
- Die Dicke darf 0,64 mm (0,025 Zoll) nicht überschreiten.

10 Glückwunschkarten, Karteikarten, Postkarten oder Fotokarten

Die Karten müssen hochkant eingelegt werden und an die rechte Seite der Papierstütze stoßen.

25 Blatt beschichtetes Papier, Fotopapier oder Glanzpapier

Die glänzende oder beschichtete Seite muss Ihnen zugewandt sein.

10 Transparentfolien

- Die Transparentfolien sind für die Verwendung mit Tintenstrahldruckern geeignet.
- Die raue Seite muss Ihnen zugewandt sein.

100 Blatt Papier mit benutzerdefiniertem Format

Das Papierformat darf die folgenden Maße nicht überschreiten:

Breite

- 76 bis 216 mm
- 3,0 bis 8,5 Zoll

Länge

- 127 bis 432 mm
- 5,0 bis 17,0 Zoll

25 Blatt Transferpapier zum Aufbügeln

- Beachten Sie beim Laden die Anweisungen auf der Verpackung der Druckstoffe zum Aufbügeln.
- Die leere Seite muss Ihnen zugewandt sein.

20 Blatt Bannerpapier

Das Bannerpapier ist für die Verwendung mit Tintenstrahldruckern geeignet.



ANMERKUNG: Nehmen Sie die einzelnen Folien oder Fotos aus dem Ausgabefach, bevor die/das nächste vom Drucker ausgegeben wird, um ein Verschmieren der Tinte zu vermeiden. Transparentfolien und Fotos benötigen zum Trocknen in etwa 15 Minuten.

Bevor Sie mit dem Kopieren, Scannen, Drucken oder dem Senden von Faxen beginnen, entnehmen Sie bitte den unten stehenden Informationen, wie viel Papier das Ausgabefach des Druckers aufnehmen kann.

Das Ausgabefach des Druckers kann folgende Papiermengen aufnehmen:

-
- 50 Blatt Papier
 - 10 Umschläge
 - 10 Bögen Etiketten
 - 10 Karten
 - 1 Transparentfolie
 - 1 Blatt beschichtetes Papier, Foto- oder Glanzpapier

Sie können den Drucker zum Kopieren, Scannen, Drucken und Faxen verwenden. In den nachfolgenden Anweisungen wird beschrieben, wie Sie diese Aufgaben ausführen können.

Platzieren des Dokuments auf dem Scannerglas

- 1 Öffnen Sie die obere Abdeckung.




- 2 Legen Sie das Objekt, das Sie kopieren möchten, mit der bedruckten Seite nach unten auf das Scannerglas.



- 3 Schließen Sie die Scannerabdeckung, um dunkle Ränder zu vermeiden.



 **ANMERKUNG:** Stellen Sie sicher, dass die obere linke Ecke am Pfeil ausgerichtet ist.

Drucken

- 1 Legen Sie neues Papier ein. Weitere Hinweise finden Sie auf Seite 14.
- 2 Klicken Sie bei geöffnetem Dokument auf **Datei →Drucken**.
- 3 Zum Ändern der Druckereinstellungen klicken Sie auf **Eigenschaften, Optionen, Einrichten** oder **Einstellungen** (je nach Programm oder Betriebssystem).
- 4 Bestätigen Sie auf den drei Registerkarten auf der linken Seite (**Qualität/Kopien, Papiereinstellungen** und **Drucklayout**) des Bildschirms **Druckeigenschaften** die vorgenommenen Einstellungen und klicken Sie auf **OK** oder **Drucken** (je nach Programm oder Betriebssystem).

Fotos drucken

- 1 Klicken Sie auf **Datei →Drucken**.
- 2 Klicken Sie auf **Eigenschaften**.
- 3 Wählen Sie die Papiersorte und das Papierformat aus.
- 4 Achten Sie bei Verwendung von Fotopapier darauf, dass die glänzende Seite des Papiers zu Ihnen zeigt, wenn Sie das Papier in die Papierstütze einlegen.
- 5 Klicken Sie auf **Drucken**.

Gemeinsame Verwendung von Druckern

Sie können den Drucker von mehreren Computern aus benutzen, wenn er an einen Computer angeschlossen ist, der zu einem Netzwerk gehört.

Zunächst müssen Sie die folgenden Schritte am Computer ausführen, an den der Drucker angeschlossen ist:

- 1 Klicken Sie auf **Start →Einstellungen →Drucker**.
- 2 Wählen Sie das Symbol des Dell AIO Printer A940.
- 3 Klicken Sie im Menü **Datei** auf **Freigabe**.
- 4 Aktivieren Sie das Kontrollkästchen neben **Freigegeben als**, und geben Sie dann im Feld **Freigabename** einen Namen ein.
- 5 Klicken Sie auf **Zusätzliche Treiber**, und wählen Sie die Betriebssysteme aller Netzwerkclients aus, die auf diesem Drucker drucken können sollen.
- 6 Klicken Sie auf **OK**.

Wenn einige Dateien fehlen, werden Sie aufgefordert, die Betriebssystem-CD des Servers einzulegen.

So überprüfen Sie, ob der Drucker ordnungsgemäß freigegeben wurde:

- Überprüfen Sie, ob das Druckersymbol im Ordner **Drucker** als freigegeben markiert ist. In Windows 2000 erfolgt das beispielsweise durch eine Hand unter dem Druckersymbol.
- Durchsuchen Sie die Netzwerkumgebung. Suchen Sie den Hostnamen des Servers auf, und sehen Sie nach, ob der von Ihnen angegebene Name des Druckers dort vorhanden ist.

Jetzt führen Sie folgende Schritte auf einem anderen Computer aus, der Zugriff auf den Drucker haben soll:

- 1 Klicken Sie auf **Start →Einstellungen →Drucker**.
- 2 Klicken Sie auf **Drucker hinzufügen**, um den Assistenten zum Hinzufügen von Druckern zu starten.
- 3 Klicken Sie auf **Netzwerk-Druckserver**.
- 4 Wählen Sie aus der Liste **Freigegebene Drucker** den Netzwerkdrucker aus. Wenn der Drucker nicht in der Liste enthalten ist, müssen Sie in das Textfeld den Pfad des Druckers eingeben.

Zum Beispiel: \\<server-hostname>\<drucker-freigabename>

Der Server-Hostname ist der Name des Servercomputers, mit dem er im Netzwerk identifiziert wird. Der Drucker-Freigabename ist der Name, der während der Server-Installation zugewiesen wurde.

- 5 Klicken Sie auf **OK**.
Wenn es sich um einen neueren Drucker handelt, werden Sie eventuell zur Installation eines Druckertreibers aufgefordert. Wenn kein Systemtreiber gefunden wird, müssen Sie einen Pfad angeben, unter dem die Treiber zu finden sind.
- 6 Geben Sie an, ob Sie diesen Drucker als den Standarddrucker für diesen Client verwenden möchten, und klicken Sie dann auf **Fertig stellen**.

Drucken Sie eine Testseite aus, um zu überprüfen, ob die Installation erfolgreich war.

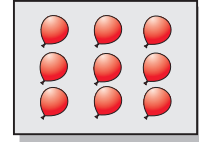
- 1 Klicken Sie auf **Start →Einstellungen →Drucker**.
- 2 Wählen Sie den gerade hinzugefügten Drucker aus.
- 3 Klicken Sie im Menü **Datei** auf **→Eigenschaften**.
- 4 Klicken Sie auf der Registerkarte **Allgemein** auf **Testseite drucken**.
Wenn die Testseite ordnungsgemäß gedruckt wurde, ist damit die Druckerinstallation abgeschlossen.



ANMERKUNG: Wenn Sie auf diese Weise mehrere Bilder auf einem Blatt Papier drucken, können Sie die Option **Vergrößern/Verkleinern** nicht verwenden. Je nachdem, wie viele Bilder auf einer Seite gedruckt werden sollen, wird ihre Größe der Seite angepasst.

Drucken von wiederholten Bildern

Legen Sie in den Drucker Papier ein, bevor Sie mit einem Projekt beginnen. Hilfe hierzu finden Sie auf Seite 14.



Mithilfe des Bedienfelds

- 1 Drücken Sie die Bedientaste **Optionen**, bis **BILD WIEDERH.** angezeigt wird.
- 2 Drücken Sie **+**, um zur Anzahl der Bilder zu blättern, die Sie auf ein Blatt Papier drucken möchten (1, 4, 9 oder 16).
- 3 Drücken Sie **Auswahl**.
- 4 Drücken Sie **Farbe** oder **Schwarz**, um den Kopiervorgang zu starten.
- 5 Drücken Sie nach dem Drucken des Bildes **Abbrechen**, um zur Einstellung **Normale Qualit.** zurückzukehren.

Mithilfe der Druckersoftware

- 1 Öffnen Sie das Dell-Multifunktionscenter. Weitere Hinweise finden Sie auf Seite 7. Die Hauptseite des Multifunktionscenters wird angezeigt.
- 2 Klicken Sie im Bereich **Kreative Aufgaben** auf **Ein Bild mehrmals auf eine Seite drucken**.
- 3 Klicken Sie auf **Vorschau anzeigen**, um das gescannte Bild anzuzeigen.
- 4 Passen Sie die punktierten Linien so an, dass sie den Teil des Bildes umschließen, den Sie drucken möchten.
- 5 Klicken Sie auf **Druckereinstellungen**, um das gewünschte Papierformat auszuwählen.
- 6 Klicken Sie auf **OK**.
- 7 Wenn Sie das Bild entsprechend Ihren Vorstellungen angepasst haben, klicken Sie auf **Jetzt drucken**.

Drucken eines Posters

Sie können ein Poster eines Bildes drucken, das vergrößert werden und sich über mehrere Seiten erstrecken soll.

Mithilfe des Bedienfelds

- 1 Legen Sie Papier vom Format A4 oder Letter ein und wählen Sie das Format aus:
 - a Drücken Sie die Bedientaste **Optionen**, bis **PAPIERFORMAT** angezeigt wird.
 - b Drücken Sie **+**, bis das Papierformat auf der Anzeige mit dem des eingelegten Papiers übereinstimmt.
 - c Drücken Sie **Auswahl**.
- 2 Öffnen Sie die obere Abdeckung.

- 3 Legen Sie Ihr Dokument oder Objekt auf das Scannerglas. Weitere Hinweise finden Sie auf Seite 17.
- 4 Schließen Sie die obere Abdeckung.
- 5 Drücken Sie auf dem Bedienfeld die Taste **Vergrößern/Verkleinern**.
- 6 Drücken Sie **+**, bis die Anzahl an Seiten, die Sie für das Poster verwenden möchten, angezeigt wird.
2x2 Poster bedeutet beispielsweise, dass das eingescannte Bild so stark vergrößert wird, dass es auf vier Seiten passt.
- 7 Drücken Sie **Auswahl**.
- 8 Drücken Sie **Farbe** oder **Schwarz**, um den Kopiervorgang zu starten.
- 9 Um das Poster herzustellen, verbinden Sie die gedruckten Seiten so gut wie möglich miteinander.
- 10 Drücken Sie nach dem Drucken des Bildes **Abbrechen**, um zur Einstellung **Normale Qualität** zurückzukehren.

Mithilfe der Druckersoftware


- 1 Legen Sie Papier im A4- oder Letter-Format ein.
- 2 Öffnen Sie die obere Abdeckung.
- 3 Legen Sie Ihr Dokument oder Objekt auf das Scannerglas. Weitere Hinweise finden Sie auf Seite 17.
- 4 Öffnen Sie das Dell-Multifunktionscenter. Weitere Hinweise finden Sie auf Seite 7.
Die Hauptseite des Multifunktionscenters wird angezeigt.
- 5 Klicken Sie im Abschnitt **Kreative Aufgaben** auf **Ein Bild als mehrseitiges Poster drucken**.
- 6 Klicken Sie auf **Vorschau anzeigen**, um das gescannte Bild anzuzeigen.
- 7 Passen Sie die punktierten Linien so an, dass sie den Teil des Bildes umschließen, den Sie drucken möchten.
- 8 Klicken Sie auf **Druckereinstellungen**, um das gewünschte Papierformat auszuwählen.
- 9 Klicken Sie auf **OK**.
- 10 Wenn Sie das Dokument entsprechend Ihren Vorstellungen angepasst haben, klicken Sie auf **Jetzt drucken**.

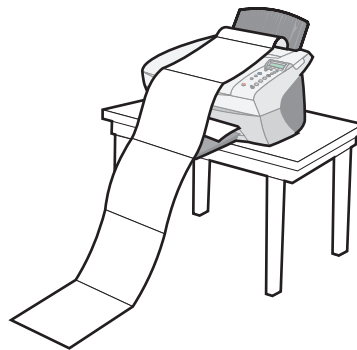
Drucken eines Banners

- 1 Legen Sie den Stapel Bannerpapier auf die obere Abdeckung und führen Sie das erste Blatt in den Papiereinzug ein.



- 2 Klicken Sie auf **Start** → **Programme** → **Dell-Drucker** → **Dell AIO Printer A940** → **Dell-Druckerratgeber**.
- 3 Klicken Sie auf die Registerkarte **Hilfreiche Informationen**.
- 4 Wählen Sie im Dropdown-Dialogfeld **Projekte** die Option **Banner** aus.
- 5 Klicken Sie auf **Ansicht** und befolgen Sie die Anweisungen zum Drucken des Banners.

 **ANMERKUNG:** Wenn der Drucker mit dem Drucken beginnt, warten Sie, bis der Anfang des Banners aus dem Drucker kommt, und breiten es dann vorsichtig auf dem Boden vor dem Drucker aus.



Drucken von Spiegelbildern und Transferpapier zum Aufbügeln

Zum Drucken eines Spiegelbilds des Originals führen Sie die nachfolgenden Schritte aus.

Mithilfe des Bedienfelds

- 1 Öffnen Sie die obere Abdeckung.
- 2 Legen Sie das Objekt, das Sie drucken möchten, mit der bedruckten Seite nach unten auf das Scannerglas. Stellen Sie sicher, dass die obere linke Ecke am Pfeil in der unteren rechten Ecke des Scanners ausgerichtet ist.
- 3 Drücken Sie auf dem Bedienfeld wiederholt die Taste **Optionen**, bis **Spiegelbild** angezeigt wird.
- 4 Wählen Sie durch Drücken der **+**-Taste den Status **Ein** und drücken Sie **Auswahl**.
- 5 Drücken Sie **Farbe** oder **Schwarz**, um den Kopiervorgang zu starten.
- 6 Drücken Sie nach dem Drucken des Bildes **Abbrechen**, um zur Einstellung **Normale Qualität** zurückzukehren.

Schmücken von Textilien mit Bildern

Mithilfe des Computers

- 1 Erstellen oder öffnen Sie Ihr Bilddokument.
- 2 Klicken Sie auf **Datei** → **Drucken**.
- 3 Klicken Sie auf **Eigenschaften**, **Optionen**, **Einrichten** oder **Einstellungen** (je nach Programm oder Betriebssystem).
- 4 Klicken Sie auf die Registerkarte **Drucklayout** und wählen Sie **Seitenverkehrt**.



ANMERKUNG: Zum Erstellen einer Textilcollage können Sie diese Schritte wiederholen und dasselbe Bild mehrmals oder viele verschiedene Bilder verwenden.



ANMERKUNG: Bringen Sie das Transferpapier-Bild auf Bettwäsche, T-Shirts oder anderen Textilien an. Befolgen Sie hierbei die Anweisungen des Transferpapier-Herstellers zum Aufbügeln des Bildes.

Kopieren

Sie können mithilfe des Bedienfelds oder mithilfe der Software kopieren.

Legen Sie zunächst das Dokument ein. Weitere Hinweise finden Sie auf Seite 17.

Mithilfe des Bedienfelds:	Mithilfe der Druckersoftware
<p>1 Stellen Sie sicher, dass der Drucker eingeschaltet ist.</p> <p>2 Drücken Sie mehrmals Anzahl Kopien, bis die Anzahl (eine beliebige Zahl zwischen 1 und 99) der anzufertigenden Kopien angezeigt wird, oder drücken Sie + bzw. -, um durch die Zahlenliste zu blättern.</p> <p>3 Drücken Sie Farbe oder Schwarz. Der Drucker führt den Auftrag aus, wenn auf der Anzeige KOPIEREN angezeigt wird. Nachdem Sie mehrere Kopien angefertigt haben, drücken Sie Abbrechen, um das Gerät auf die Standardeinstellungen zurückzusetzen.</p>	<p>1 Stellen Sie sicher, dass der Computer und der Drucker eingeschaltet sind.</p> <p>2 Öffnen Sie das Dell-Multifunktionscenter. Weitere Hinweise finden Sie auf Seite 7. Die Hauptseite des Multifunktionscenters wird angezeigt.</p> <p>3 Klicken Sie auf Vorschau anzeigen, um das gescannte Bild anzuzeigen.</p> <p>4 Wählen Sie Qualität und Farbe für die Kopien aus. Klicken Sie auf Weitere Kopiereinstellungen anzeigen, um den Kopierauftrag weiter anzupassen.</p> <p>5 Wenn Sie das Bild entsprechend Ihren Vorstellungen angepasst haben, klicken Sie auf Jetzt kopieren.</p>

Kopieren von Fotos

- 1 Legen Sie das Foto auf die Glasoberfläche. Weitere Hinweise finden Sie auf Seite 17.
- 2 Öffnen Sie das Dell-Multifunktionscenter. Weitere Hinweise finden Sie auf Seite 7.
- 3 Klicken Sie auf **Vorschau anzeigen**.
- 4 Passen Sie die punktierten Linien so an, dass sie den Teil des Bildes umschließen, den Sie drucken möchten.
- 5 Wählen Sie im Bereich **Kopieren** die Option **Foto** aus.
- 6 Wählen Sie die Anzahl der Kopien aus, wenn Sie mehrere Kopien erstellen möchten.
- 7 Klicken Sie auf **Weitere Kopiereinstellungen anzeigen**, um das Dokument weiter anzupassen.
- 8 Wenn Sie die Einstellungen entsprechend Ihren Vorstellungen angepasst haben, klicken Sie auf **Jetzt kopieren**.



ANMERKUNG: Stellen Sie sicher, dass die obere linke Ecke des Fotos am Pfeil ausgerichtet ist.

Erstellen von Farbkopien

Sie können mithilfe des Bedienfelds oder über den Computer Farbkopien einer Kinderzeichnung, eines Zeitschriftenartikels, einer Geburtsurkunde usw. erstellen.

Mithilfe des Bedienfelds

- 1 Stellen Sie sicher, dass der Drucker eingeschaltet ist.
- 2 Drücken Sie **Anzahl Kopien**, wenn Sie mehrere Kopien erstellen möchten.
- 3 Drücken Sie **Farbe**.

Mithilfe der Druckersoftware

- 1 Stellen Sie sicher, dass der Computer und der Drucker eingeschaltet sind.
- 2 Öffnen Sie das Dell-Multifunktionscenter. Weitere Hinweise finden Sie auf Seite 7. Die Hauptseite des Multifunktionscenters wird angezeigt.
- 3 Wählen Sie im Bereich **Kopieren** die Option **Farbdokument** aus.
- 4 Wählen Sie die Anzahl der Kopien aus, wenn Sie mehrere Kopien erstellen möchten. Klicken Sie auf **Weitere Kopiereinstellungen anzeigen**, um das Dokument weiter anzupassen.
- 5 Wenn Sie das Bild entsprechend Ihren Vorstellungen angepasst haben, klicken Sie auf **Jetzt kopieren**.

Der Drucker startet den Kopiervorgang mit den ausgewählten Kopiereinstellungen.

Scannen

Sie können mithilfe des Bedienfelds oder mithilfe der Software scannen.

Legen Sie zunächst das Dokument ein. Weitere Hinweise finden Sie auf Seite 17.

Mithilfe des Bedienfelds:	Mithilfe der Druckersoftware
<ol style="list-style-type: none"> 1 Stellen Sie sicher, dass der Drucker eingeschaltet ist. 2 Drücken Sie Programm auswählen. 3 Das Scanziel, das Sie zuletzt ausgewählt haben (oder die Werkseinstellung), wird angezeigt. 4 Drücken Sie +, um durch die Liste der Scanziele zu blättern. 5 Drücken Sie Auswahl, wenn das gewünschte Scanziel angezeigt wird. 6 Drücken Sie Scannen, um einen Scanauftrag unter Verwendung der aktuellen Einstellungen zu starten. 	<ol style="list-style-type: none"> 1 Stellen Sie sicher, dass der Computer und der Drucker eingeschaltet sind. 2 Öffnen Sie das Dell-Multifunktionscenter. Weitere Hinweise finden Sie auf Seite 7. Die Hauptseite des Multifunktionscenters wird angezeigt. 3 Klicken Sie auf Vorschau anzeigen, um das gescannte Bild anzuzeigen. 4 Passen Sie die punktierten Linien so an, dass sie den Teil des Bildes umschließen, den Sie drucken möchten. 5 Wählen Sie im Dropdown-Feld Gescanntes Bild senden an: das gewünschte Scanziel aus. Klicken Sie auf Weitere Scaneinstellungen anzeigen, um den Scanauftrag weiter anzupassen. 6 Wenn Sie das Bild entsprechend Ihren Vorstellungen angepasst haben, klicken Sie auf Jetzt scannen.

Scannen von Fotos

- 1 Legen Sie das Foto auf die Glasoberfläche. Weitere Hinweise finden Sie auf Seite 17.
- 2 Öffnen Sie das Dell-Multifunktionscenter. Weitere Hinweise finden Sie auf Seite 7.
- 3 Klicken Sie auf **Vorschau anzeigen**.
- 4 Passen Sie die punktierten Linien so an, dass sie den Teil des Bildes umschließen, den Sie drucken möchten.
- 5 Wählen Sie im Dropdown-Feld ein Scanziel aus.
- 6 Wenn Sie das Bild entsprechend Ihren Vorstellungen angepasst haben, klicken Sie auf **Jetzt scannen**.
- 7 Sobald das Dokument vollständig verarbeitet wurde, wird es in dem von Ihnen gewählten Programm geöffnet.



ANMERKUNG: Stellen Sie sicher, dass die obere linke Ecke des Fotos am Pfeil ausgerichtet ist.

Vergößern oder verkleinern von Bildern

Sie können Muster oder Fotos mithilfe des Bedienfelds oder mithilfe der Multifunktionscenter-Software auf dem Computer vergrößern oder verkleinern.

Legen Sie zunächst das Dokument ein. Weitere Hinweise finden Sie auf Seite 17.

Mithilfe des Bedienfelds	Mithilfe der Druckersoftware
<ol style="list-style-type: none">1 Drücken Sie auf dem Bedienfeld die Taste Vergrößern/Verkleinern.2 Drücken Sie so oft auf +, bis die gewünschte Option angezeigt wird (50% (Halb), 100% (Gleich), 200% (Doppelt), Benutzerdef., An Seite anpassen, 2x2 Poster, 3x3 Poster oder 4x4 Poster).3 Drücken Sie Auswahl.4 Drücken Sie Farbe oder Schwarz, um den Kopiervorgang zu starten.5 Drücken Sie nach dem Drucken des Bildes Abbrechen, um zur Einstellung Normale Qualit. zurückzukehren.	<ol style="list-style-type: none">1 Öffnen Sie das Dell-Multifunktionscenter. Weitere Hinweise finden Sie auf Seite 7. Die Hauptseite des Multifunktionscenters wird angezeigt.2 Klicken Sie im Bereich Kreative Aufgaben auf Bilder vergrößern oder verkleinern.3 Folgen Sie den Anweisungen auf dem Bildschirm, um die Größe für das neue Bild auszuwählen.4 Passen Sie die punktierten Linien so an, dass sie den Teil des Bildes umschließen, den Sie drucken möchten.5 Klicken Sie auf Druckereinstellungen, um das gewünschte Papierformat auszuwählen.6 Klicken Sie auf OK.7 Wenn Sie das Bild entsprechend Ihren Vorstellungen angepasst haben, klicken Sie auf Jetzt drucken.



ANMERKUNG: Wenn Sie auf diese Weise mehrere Bilder auf einem Blatt Papier drucken, können Sie die Option **Vergrößern/Verkleinern** nicht verwenden. Je nachdem, wie viele Bilder auf einer Seite gedruckt werden sollen, wird ihre Größe der Seite angepasst.

Versenden gescannter Fotos per E-Mail an Freunde und Verwandte

- 1 Öffnen Sie das Dell-Multifunktionscenter. Weitere Hinweise finden Sie auf Seite 7.
Die Hauptseite des Multifunktionscenters wird angezeigt.
- 2 Klicken Sie im Abschnitt **Kreative Aufgaben** auf **Ein Bild per E-Mail an einen Freund senden**.
- 3 Folgen Sie den Anweisungen auf dem Bildschirm, um das Foto für das Versenden per E-Mail vorzubereiten.
- 4 Klicken Sie auf **Jetzt anhängen**.
Der Bildschirm für neue Nachrichten wird angezeigt.
- 5 Befolgen Sie die Bildschirmanweisungen.
- 6 Schreiben Sie eine Nachricht, die das angehängte Foto begleiten soll.
- 7 Klicken Sie auf **Senden**.

Verwenden der optischen Zeichenerkennung

Die optische Zeichenerkennung (Optical Character Recognition, OCR) ist eine Softwarefunktion, die gescannte Bilder in Text umwandelt, der in einem Textverarbeitungsprogramm bearbeitet werden kann.

- 1 Öffnen Sie die obere Abdeckung.
- 2 Legen Sie das Objekt, das Sie bearbeiten möchten, mit der bedruckten Seite nach unten auf das Scannerglas. Stellen Sie sicher, dass die obere linke Ecke am Pfeil in der unteren rechten Ecke des Scanners ausgerichtet ist.
- 3 Öffnen Sie das Dell-Multifunktionscenter. Weitere Hinweise finden Sie auf Seite 7.
Die Hauptseite des Multifunktionscenters wird angezeigt.
- 4 Klicken Sie im Abschnitt **Kreative Aufgaben** auf **In gescanntem Dokument gefundenen Text bearbeiten (OCR)**.
- 5 Befolgen Sie die Bildschirmanweisungen.
- 6 Sobald das Dokument vollständig verarbeitet wurde, wird es in dem von Ihnen gewählten Programm geöffnet.
- 7 Bearbeiten Sie das Dokument.

Scannen mehrerer Seiten oder Bilder



ANMERKUNG: Nachdem das erste Objekt gescannt wurde, werden Sie aufgefordert, das nächste Objekt auf das Scannerglas zu legen.

- 1 Öffnen Sie das Dell-Multifunktionscenter. Weitere Hinweise finden Sie auf Seite 7.
Die Hauptseite des Multifunktionscenters wird angezeigt.
- 2 Wählen Sie im Dropdown-Feld ein Scanziel aus.
- 3 Klicken Sie im Bereich **Scannen** auf **Weitere Scaneinstellungen anzeigen** und anschließend auf **Erweiterte Scaneinstellungen anzeigen**.
- 4 Wählen Sie auf der Registerkarte **Scannen** die Option **Vor Ausgabe mehrere Objekte scannen**.
- 5 Klicken Sie auf **OK**.
- 6 Wenn Sie das Bild entsprechend Ihren Vorstellungen angepasst haben, klicken Sie auf **Jetzt scannen**.

Bearbeiten gescannter Bilder

Mit den meisten Grafikprogrammen können Sie Bilder entsprechend Ihren Vorstellungen anpassen.

- 1 Vom Dell-Multifunktionscenter aus können Sie Ihre Bilder direkt in das Bildbearbeitungsprogramm Ihrer Wahl scannen.
- 2 Anschließend können Sie dort die Bilder mit den im Programm verfügbaren Hilfsmitteln bearbeiten.

So können Sie beispielsweise:

- Rote Augen entfernen
- Das Bild beschneiden
- Zum Bild Text hinzufügen
- Helligkeit und Kontrast des Bildes einstellen
- Das Bild spiegeln oder drehen
- Die Bildfarben verändern

Weitere Informationen entnehmen Sie bitte der Dokumentation zum von Ihnen verwendeten Grafikprogramm.

Verwenden spezieller Scanfunktionen

Mit dem Drucker können Sie Objekte auf verschiedene Weisen scannen.


Sie haben folgende Möglichkeiten:


- Bilder wiederholen (zum Ausdrucken). Weitere Hinweise finden Sie auf Seite 27.
- Formate automatisch anpassen (zum Ausdrucken).
- Mehrseitendruck – Eine Softwareoption des Druckers zum Drucken von mehreren Seiten eines Dokuments auf ein einziges Blatt Papier. Wählen Sie beispielsweise die Option für den 4-seitigen Druck, um verkleinerte Abbildungen der Seiten 1 bis 4 auf dem ersten Blatt, Abbildungen der Seiten 5 bis 8 auf dem zweiten Blatt usw. zu drucken.
- Mithilfe der optischen Zeichenerkennung (Optical Character Recognition, OCR) Text in einem Dokument bearbeiten. Weitere Informationen hierzu finden Sie auf Seite 28.

Faxen

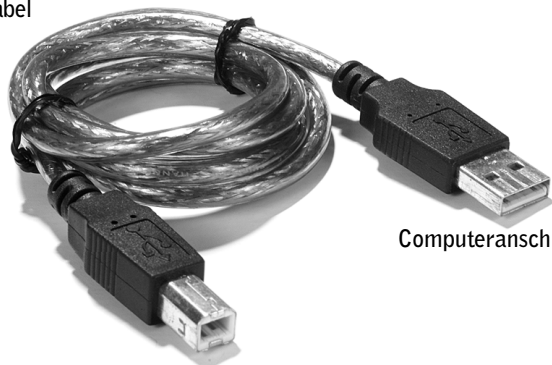
So können Sie Faxkopien mit Ihrem Drucker senden und empfangen:

- Auf Ihrem Computer muss eine Fax-Software installiert und konfiguriert sein. Möglicherweise verwenden Sie „Classic Phone Tools/FaxTools“ von BVRP **oder** „Faxkonsole“ von Microsoft.
 - Informationen zur Verwendung von BVRP finden Sie unter „BVRP Fax-Software verwenden“ auf Seite 31.
 - Informationen zur Verwendung von „Faxkonsole“ finden Sie unter „Faxkonsole verwenden“ auf Seite 34.
- Ihr Computer muss mit einem Daten-/Fax-Modem ausgerüstet sein.
- Der Leitungseingangsanschluss Ihres Daten-/Fax-Modems muss an eine aktive Telefonleitung angeschlossen sein.
- Ihr Drucker muss durch ein USB-Kabel an den Computer angeschlossen sein.

 **ANMERKUNG:** Ihr Drucker hat kein eingebautes Daten-/Fax-Modem.

 **ANMERKUNG:** DSL (digital subscriber line), ISDN (integrated services digital network) und Kabelmodem sind *keine* Fax-Modems und können *nicht* verwendet werden.

USB-Kabel



Computeranschluss

Druckeranschluss

BVRP Fax-Software verwenden

BVRP Fax-Software installieren

- 1 Klicken Sie auf die Schaltfläche **Start**.
- 2 Klicken Sie auf **Alle Programme**.
Eine Liste aller installierten Programme wird angezeigt.
- 3 Sehen Sie die Liste auf Einträge, die sich auf „Classic PhoneTools“ oder „FaxTools“ beziehen, durch. Wenn Sie auf einen oder beide dieser Einträge treffen, fahren Sie mit „BVRP Fax-Software konfigurieren“ fort.
- 4 Klicken Sie auf den Desktop.
Das Fenster **Alle Programme** wird geschlossen.
- 5 Legen Sie die CD mit der Aufschrift „Dell Personal All-In-One Printer, A940 Drivers and Utilities“ ein.
Es wird ein Installationsbildschirm angezeigt.
- 6 Klicken Sie auf **Abbrechen**, dann auf die Schaltfläche **Start** und anschließend auf **Arbeitsplatz**.
- 7 Klicken Sie mit der rechten Maustaste auf das Symbol **CD-Laufwerk**.
Ein Drop-Down-Menü wird angezeigt.
- 8 Klicken Sie auf **Durchsuchen**.
- 9 Doppelklicken Sie auf das Verzeichnis **Fax**.
- 10 Doppelklicken Sie auf das entsprechende Sprachenverzeichnis.
- 11 Doppelklicken Sie auf das **Setup**-Symbol.
Der **Installations-Assistent** wird angezeigt.
- 12 Folgen Sie den Anweisungen auf Ihrem Bildschirm, um die Installation zu beenden.



ANMERKUNG: Die Standardeinstellung für den Faxdienst ist so eingerichtet, dass Sie beim zweiten Klingeln automatisch den Anruf beantwortet, wenn das Kontrollkästchen **Empfangen aktivieren** markiert wurde. Sie können diese Einstellungen wie gewünscht ändern.

BVRP Fax-Software konfigurieren

- 1 Klicken Sie auf die Schaltfläche **Start**.
- 2 Klicken Sie auf **Alle Programme**.
- 3 Klicken Sie auf **FaxTools** oder **Classic PhoneTools**.
Der Fax-Konfigurationsassistent wird gestartet.
- 4 Klicken Sie auf **Weiter**.
- 5 Lesen Sie die Lizenzvereinbarung, und klicken Sie anschließend zum Fortfahren auf **Ja**.
- 6 Geben Sie Ihren Namen und den Namen Ihrer Organisation ein.
- 7 Klicken Sie auf **Weiter**.
- 8 Geben Sie einen Bezeichner, eine Telefonnummer und eine Faxnummer ein.
- 9 Klicken Sie auf **Weiter**, dann auf **Weiter**, und anschließend wieder auf **Weiter**.
- 10 Klicken Sie auf **Fertig stellen**.
Die BVRP Fax-Software wird gestartet.
- 11 Wählen Sie Ihr Land aus, geben Sie dann Ihre Ortsvorwahl ein und geben Sie, falls erforderlich, die Zahl(en) ein, die zu Firmen-externen Telefonaten gewählt werden muss.
- 12 Klicken Sie auf **OK**.
- 13 Wählen Sie Ihren Standort aus und klicken Sie auf **OK**.
- 14 Klicken Sie auf **Weiter**, erneut auf **Weiter**, wählen Sie dann Ihr Modem aus, und klicken Sie anschließend wieder auf **Weiter**.
- 15 Klicken Sie auf **Weiter**, erneut auf **Weiter**, und anschließend auf **Fertig stellen**.

Aus einer Seite bestehendes Fax mit BVRP senden

- 1 Vergewissern Sie sich, dass Ihr Drucker an einen Computer mit einem Daten-/Fax-Modem angeschlossen ist.
- 2 Legen Sie das Fax-Dokument *mit der beschriebenen Seite nach unten* unter die Abdeckung des Druckers.

- 3 Drücken Sie die Schaltfläche „Fax“ auf der Vorderseite des Druckers.
Die BVRP Fax-Software wird gestartet.
- 4 Folgen Sie den Anweisungen auf Ihrem Bildschirm zum Senden Ihres Fax-Dokuments.

Aus mehreren Seiten bestehendes Fax mit BVRP senden

- 1 Klicken Sie auf die Schaltfläche **Start**.
- 2 Ziehen Sie Ihren Mauszeiger über **Alle Programme**, dann über **Dell Drucker**, und anschließend über **Dell AIO Drucker A940**.
- 3 Klicken Sie auf **Dell All-In-One Center** (Dell-Multifunktionscenters).
- 4 Klicken Sie auf **See More Scan Settings** (Weitere Scan-Einstellungen anzeigen.)
- 5 Klicken Sie auf **Display Advanced Scan Settings** (Erweiterte Scan-Einstellungen anzeigen.)
- 6 Wählen Sie **Scan multiple items before output** (Mehrere Seiten vor der Ausgabe einscannen.)
- 7 Klicken Sie auf **OK**.
- 8 Wählen Sie **Fax** aus dem Drop-Down-Menü **Send scanned image to** (Eingescannte Abbildung senden an) aus.
- 9 Legen Sie das Fax-Dokument *mit der beschriebenen Seite nach unten* unter die Abdeckung des Druckers.
- 10 Klicken Sie auf **Preview Now** (Vorschau jetzt anzeigen.)
Es wird eine Dokumentvorschau angezeigt. Falls erforderlich, richten Sie Ihr Dokument aus und wiederholen Sie den Vorgang.
- 11 Klicken Sie auf **Ja** bis alle Seiten eingescannt sind.
- 12 Klicken Sie auf **Nein**.
- 13 Folgen Sie den Anweisungen auf Ihrem Bildschirm zum Senden Ihres Fax-Dokuments.



ANMERKUNG: Um ein Fax-Dokument empfangen zu können, muss der Computer eingeschaltet sein und BVRP „FaxTools“ konfiguriert sein.

Fax-Dokumente mit BVRP empfangen

- 1 Klicken Sie auf die Schaltfläche **Start**.
- 2 Klicken Sie auf **Alle Programme**.
- 3 Klicken Sie auf **Classic PhoneTools** oder **FaxTools**.
Die BVRP Fax-Software wird gestartet. Sie können jetzt ein Fax empfangen.

Fax-Dokumente in BVRP anzeigen

- 1 Klicken Sie auf die Schaltfläche **Start**.
- 2 Klicken Sie auf **Alle Programme**.
- 3 Klicken Sie auf **Classic PhoneTools** oder **FaxTools**.
- 4 Klicken Sie auf **Fax Inbox** (Fax-Eingang), um empfangene Fax-Dokumente anzuzeigen.
- 5 Klicken Sie auf **Fax Outbox** (Fax-Ausgang), um gesendete Fax-Dokumente anzuzeigen.

Faxkonsole verwenden

Faxkonsole installieren

- 1 Klicken Sie auf die Schaltfläche **Start**.
- 2 Klicken Sie auf **Systemsteuerung**.
- 3 Klicken Sie auf **Software**.
- 4 Klicken Sie auf **Windows-Komponenten hinzufügen/entfernen**.
- 5 Klicken Sie auf **Faxdienste**.
- 6 Klicken Sie auf **Weiter**.

Legen Sie, wenn Sie dazu aufgefordert werden, die *Microsoft Windows XP-CD* ein und klicken Sie auf **OK**. Schließen Sie das Fenster **Willkommen**, wenn es geöffnet wird.

- 7 Klicken Sie auf **Fertig stellen**.
- 8 Schließen Sie das Fenster **Software**.

Faxkonsole konfigurieren

- 1 Klicken Sie auf die Schaltfläche **Start**.
- 2 Ziehen Sie den Mauszeiger über **Alle Programme**, dann über **Zubehör**, dann über **Kommunikation**, und anschließend **Fax**.
- 3 Klicken Sie auf **Faxkonsole**.
Der Bildschirm **Willkommen** wird angezeigt.
- 4 Klicken Sie auf **Weiter**.
- 5 Geben Sie die gefragten Informationen ein und klicken Sie dann auf **Weiter**.
- 6 Markieren Sie Ihr Daten-/Fax-Modem im Drop-Down-Menü unter **Wählen Sie das Faxgerät aus**.
- 7 Aktivieren oder Deaktivieren Sie die Kontrollkästchen **Senden aktivieren** und **Empfangen aktivieren** wie gewünscht.
- 8 Geben Sie Ihre TSID-Informationen ein und klicken Sie dann auf **Weiter**.
- 9 Geben Sie Ihre CSID-Informationen ein und klicken Sie dann auf **Weiter**.
- 10 Wenn alle empfangenen Faxdokumente ausgedruckt werden sollen, klicken Sie auf **Ausdruck auf** und verwenden Sie das Drop-Down-Menü rechts des Felds, um **Dell AIO Printer A940** auszuwählen.
- 11 Klicken Sie auf **Kopie in Ordner speichern**, um eine Archivkopie von allen Faxdokumenten zu erstellen, und verwenden Sie die Schaltfläche **Durchsuchen**, um den gewünschten Archivstandort auszuwählen.
- 12 Klicken Sie auf **Weiter**, bestätigen Sie Ihre Einstellungen und klicken Sie dann auf **Fertig stellen**.



ANMERKUNG: Wenn das Kontrollkästchen **Senden aktivieren** deaktiviert ist, ist das Senden von Faxdokumenten nicht möglich. Wenn das Kontrollkästchen **Empfangen aktivieren** aktiviert ist, können Sie Faxdokumente empfangen.

Aus einer Seite bestehendes Fax mit „Faxkonsole“ senden

- 1 Vergewissern Sie sich, dass Ihr Drucker an einen Computer mit einem Daten-/Fax-Modem angeschlossen ist.
- 2 Legen Sie das Fax-Dokument *mit der beschriebenen Seite nach unten* unter die Abdeckung des Druckers.
- 3 Drücken Sie die Schaltfläche **Fax** auf der Vorderseite Ihres Druckers.

Der **Assistent zum Senden von Faxen** wird angezeigt.

- 4 Folgen Sie den Anweisungen auf Ihrem Bildschirm zum Senden Ihres Fax-Dokuments.

Aus mehreren Seiten bestehendes Fax mit „Faxkonsole“ senden

- 1 Klicken Sie auf die Schaltfläche **Start**.
- 2 Ziehen Sie Ihren Mauszeiger über **Alle Programme**, dann über **Dell Drucker**, und anschließend über **Dell AIO Drucker A940**.
- 3 Klicken Sie auf **Dell All-In-One Center** (Dell-Multifunktionscenters).
- 4 Klicken Sie auf **See More Scan Settings** (Weitere Scan-Einstellungen anzeigen.)
- 5 Klicken Sie auf **Display Advanced Scan Settings** (Erweiterte Scan-Einstellungen anzeigen.)
- 6 Klicken Sie auf **Scan multiple items before output** (Mehrere Seiten vor der Ausgabe einscannen), und klicken Sie auf **OK**.
- 7 Wählen Sie **Fax** aus dem Drop-Down-Menü **Send scanned image to** (Eingescannte Abbildung senden an) aus.
- 8 Legen Sie das Fax-Dokument *mit der beschriebenen Seite nach unten* unter die Abdeckung des Druckers.
- 9 Klicken Sie auf **Preview Now** (Vorschau jetzt anzeigen).
Es wird eine Dokumentvorschau angezeigt. Falls erforderlich, richten Sie Ihr Dokument aus und wiederholen Sie den Vorgang.
- 10 Klicken Sie auf **Ja** bis alle Seiten eingescannt sind.
- 11 Klicken Sie auf **Nein**.
- 12 Folgen Sie den Anweisungen auf Ihrem Bildschirm zum Senden Ihres Fax-Dokuments.

Faxdokumente mit „Faxkonsole“ empfangen

- 1 Klicken Sie auf die Schaltfläche **Start**.
- 2 Ziehen Sie den Mauszeiger über **Alle Programme**, dann über **Zubehör**, dann über **Kommunikation**, und anschließend **Fax**.
- 3 Klicken Sie auf **Faxkonsole**.

Sie können jetzt Faxdokumente empfangen, wenn Sie das Kontrollkästchen „Empfangen aktivieren“ während der Konfiguration von „Faxkonsole“ aktiviert haben.

Faxdokumente mit „Faxkonsole“ anzeigen

- 1 Klicken Sie auf die Schaltfläche **Start**.
- 2 Ziehen Sie den Mauszeiger über **Alle Programme**, dann über **Zubehör**, dann über **Kommunikation**, und anschließend über **Fax**.
- 3 Klicken Sie auf **Faxkonsole**.

Empfangene Faxdokumente können im **Posteingang** angezeigt werden. Gesendete Faxdokumente können in **Gesendete Objekte** angezeigt werden.

Fax-Fehlerbehebung

Falls Probleme beim Senden oder Empfangen von Faxdokumenten auftreten, stellen Sie sicher, dass:

- Ihr Computer mit einem funktionierenden Daten-/Fax-Modem ausgerüstet ist,
- der Leitungseingangsanschluss Ihres Daten-/Fax-Modems an eine aktive Telefonleitung angeschlossen ist,
- Fax-Software installiert und konfiguriert ist,
- Ihr Drucker durch ein USB-Kabel an den Computer angeschlossen ist.

ABSCHNITT 3

Wartung

- Bestellen von Zubehör
- Austauschen der Tintenpatronen
- Ausrichten der Tintenpatronen
- Reinigen der Tintenpatronendüsen

Bestellen von Zubehör

Zum Bestellen von Zubehör für den Drucker oder zum Suchen nach einem Händler in Ihrer Nähe besuchen Sie die Dell-Website unter www.dell.com/supplies oder www.dell.euro.com/supplies.

Artikel:	Teilenummer:
Schwarze Patrone	7Y743
Farbpatrone	7Y745

Austauschender Tintenpatronen

Der Dell-AIO Printer A940 verwendet folgende Patronen:

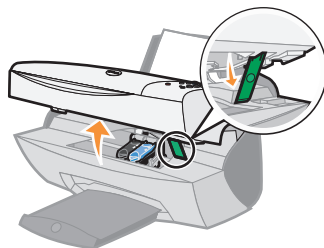
Artikel:	Teilenummer:
Schwarze Tintenpatrone	7Y743
Farbtintenpatrone	7Y745

- 1 Stellen Sie sicher, dass das Multifunktionsgerät eingeschaltet ist.
- 2 Heben Sie die den Drucker (die Scannereinheit) an, bis die Scannerstütze sie geöffnet hält.



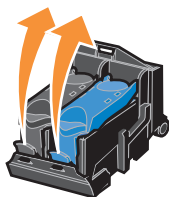
ANMERKUNG:

Informationen zur Bestellung von Zubehör finden Sie auf Seite 40.

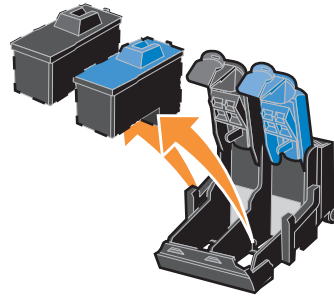


Der Tintenpatronenschlitten bewegt sich und bleibt in der Ladeposition stehen, sofern das Multifunktionsgerät nicht gerade verwendet wird.

- 3 Drücken Sie die Hebelchen an den Patronenhaltern und heben Sie die Halter daraufhin an.



- 4 Entfernen Sie die alten Patronen. Verpacken Sie die Tintenpatronen in einem luftdichten Behälter oder entsorgen Sie sie.



- 5 Falls Sie neue Patronen installieren, entfernen Sie die Aufkleber und das Klebeband von der Unterseite der Patronen.

➡ **HINWEIS:** Berühren Sie **NICHT** den goldfarbenen Kontaktbereich an den Patronen.

- 6 Setzen Sie die neuen Patronen ein und lassen Sie die Halter zuschnappen.
- 7 Heben Sie den Drucker (die Scannereinheit) an und drücken Sie die Scannerstütze nach hinten, während Sie die Scannereinheit herablassen, bis sie geschlossen ist.
- 8 Legen Sie Papier in die Papierstütze ein. Weitere Hinweise finden Sie auf Seite 14.
- 9 In der Anzeige werden nun Fragen eingeblendet. Beantworten Sie die Fragen mithilfe der Bedientastentasten:
- a Falls die Farbpatrone, die Sie installiert haben, neu ist (noch nie verwendet wurde), drücken Sie **Auswahl**.
Falls es sich um eine bereits verwendete Patrone handelt, drücken Sie **+** und anschließend **Auswahl**.
 - b Falls die schwarze Patrone, die Sie installiert haben, neu ist (noch nie verwendet wurde), drücken Sie **Auswahl**.
Falls es sich um eine bereits verwendete Patrone handelt, drücken Sie **+** und anschließend **Auswahl**.

Ausrichten der Tintenpatronen

In zwei Fällen wird die Ausrichtung der Druckköpfe empfohlen: nach dem Einsetzen neuer Tintenpatronen und wenn die Druckqualität verbessert werden soll.

Nach dem Einsetzen der Patronen

Nachdem Sie neue Patronen eingesetzt haben, wird eine Meldung auf dem Bedienfeld angezeigt.

- 1 Stellen Sie sicher, dass Sie Normalpapier in die Papierstütze eingelegt haben.
- 2 Drücken Sie **Auswahl**, um eine Ausrichtungsseite zu drucken.

Zur Verbesserung der Druckqualität

Sie sollten die Patronen in regelmäßigen Abständen ausrichten, um die Druckqualität zu verbessern.

- 1 Drücken Sie mehrmals die Taste **Optionen**, bis **Patronen** angezeigt wird.
- 2 Drücken Sie **+**, bis **Ausrichten** angezeigt wird, und drücken Sie anschließend **Auswahl**.
- 3 Drücken Sie **Auswahl**.

Nun wird eine Ausrichtungsseite gedruckt. Sobald die Ausrichtungsseite gedruckt wurde, ist die automatische Ausrichtung abgeschlossen.

Reinigen der Tintenpatronendüsen

Um die Druckqualität zu verbessern, müssen Sie möglicherweise die Düsen der Tintenpatronen reinigen.

Reinigen Sie die Düsen in folgenden Fällen:

- Die Zeichen werden nicht vollständig gedruckt.
- Weiße Linien treten in Grafiken oder gedrucktem Text auf.
- Der Ausdruck ist verschmiert oder zu dunkel.
- Die Farben der Druckaufträge sind verblichen oder unterscheiden sich von den Bildschirmfarben.
- Vertikale, gerade Linien sind nicht glatt.

Sie können das Reinigen der Düsen mithilfe des Bedienfelds oder des Dell-Ratgebers starten.

Mithilfe des Bedienfelds	Mithilfe der Druckersoftware
<p>1 Legen Sie Normalpapier in den Drucker ein. Weitere Hinweise finden Sie auf Seite 15.</p> <p>2 Drücken Sie die Taste Optionen, bis Patronen angezeigt wird.</p> <p>3 Drücken Sie +, bis Reinigen angezeigt wird.</p> <p>4 Drücken Sie Auswahl.</p>	<p>1 Legen Sie Normalpapier in den Drucker ein. Weitere Hinweise finden Sie auf Seite 15.</p> <p>2 Öffnen Sie den Dell-Druckerratgeber. Weitere Hinweise finden Sie auf Seite 10.</p> <p>3 Klicken Sie auf die Registerkarte Wartung.</p> <p>4 Klicken Sie auf der Registerkarte Wartung auf Reinigung zur Behebung von Querstreifen.</p> <p>5 Klicken Sie auf Drucken.</p>

Es wird eine Seite gedruckt, wobei Tinte durch die Düsen gedrückt wird, um sie zu reinigen.

- Drucken Sie das Dokument erneut, um zu überprüfen, ob sich die Druckqualität verbessert hat.
- Wenn Sie die Druckqualität noch weiter verbessern möchten, sollten Sie die Düsen und Kontakte der Tintenpatrone abwischen (siehe *Benutzerhandbuch*) und dann das Dokument erneut drucken.
- Sollte sich die Druckqualität nicht verbessert haben, wischen Sie die Düsen der Tintenpatronen noch ein- bis zweimal ab.

ABSCHNITT 4

Fehlersuche

Fehlersuche bei der Einrichtung

Grundlagen zur Fehlersuche

Weitere Hilfsquellen

Fehlersuche bei der Einrichtung

Wenn bei der Einrichtung des Druckers Probleme auftreten, sollten Sie Folgendes sicherstellen:

- Entsperren Sie das Scannerbett. Wenn Sie die Scannersperre nicht finden können, nehmen Sie die Abbildung des Druckers auf Seite iv zu Hilfe.
- Wählen Sie Ihre Sprache und das Standardpapierformat aus, und drücken Sie auf dem Bedienfeld die Taste **Auswahl**.
- Sie haben nur einen Dell AIO Printer A940 an den Computer angeschlossen.
- Das Betriebssystem ist mit dem Drucker kompatibel. Der Dell AIO Printer A940 unterstützt Windows XP und Windows 2000.

Grundlagen zur Fehlersuche

Wenn Probleme mit dem Drucker auftreten, sollten Sie die folgenden Punkte überprüfen, bevor Sie sich an den Dell-Kundendienst wenden.

Wenn der Drucker *nicht an einen Computer angeschlossen* ist, sollten Sie Folgendes sicherstellen:

- Lesen und befolgen Sie alle Hilfemeldungen in der Anzeige.
- Das Netzteil ist an den Drucker und an eine Steckdose angeschlossen.

Wenn der Drucker *an einen Computer angeschlossen* ist, sollten Sie Folgendes sicherstellen:

- Das USB-Kabel ist fest an den Computer und an den Drucker angeschlossen.
- Der Computer und der Drucker sind eingeschaltet.
- Der Dell AIO Printer A940 wurde als Ihr Standarddrucker festgelegt.

Wenn der Drucker ein Problem meldet, sollten Sie stets Folgendes überprüfen:

- Der Drucker muss eingeschaltet sein.
- Der Scanner muss entsperrt sein.
- Sie haben Aufkleber und Klebeband von der Unterseite der Tintenpatronen entfernt. Weitere Hinweise finden Sie auf Seite 42.
- Das Papier muss ordnungsgemäß eingelegt sein.
- Sie haben beide Tintenpatronen eingesetzt. Der Dell AIO Printer A940 funktioniert nur, wenn beide Patronen eingesetzt wurden. Weitere Hinweise zum Einsetzen der Patronen finden Sie auf Seite 41.

Papier wird nicht richtig eingezogen oder es werden mehrere Blätter eingezogen

Stellen Sie Folgendes sicher:

- Das verwendete Papier muss für Tintenstrahldrucker geeignet sein.
- Das Papier darf nicht mit Gewalt in den Drucker hineingedrückt werden.
- Es darf nicht zu viel Papier in den Drucker eingelegt werden. Weitere Hinweise finden Sie auf Seite 14.
- Das Papier muss ordnungsgemäß eingelegt sein.
- Der Drucker muss auf einer flachen und ebenen Oberfläche stehen.
- Die Papierführung muss an der linken Kante des Papierstapels anliegen und nicht zu einer Wellung des Papiers auf der Papierstütze führen.
- Sie haben die passende Papiersorte und -größe unter **Druckeigenschaften, Einstellungen** oder in der Multifunktionscenter-Software ausgewählt.

Umschläge werden nicht ordnungsgemäß eingezogen

Wenn Normalpapier problemlos eingezogen wird, überprüfen Sie den folgenden Punkt:

- Haben Sie die Umschläge ordnungsgemäß eingelegt? Weitere Hinweise finden Sie auf Seite 15.
- Sie müssen ein Umschlagformat verwenden, das vom Drucker verwendet werden kann, und müssen dieses Format ausgewählt haben, bevor Sie einen Druckauftrag starten.
- Sie müssen die richtige Papiersorte und -größe unter **Druckeigenschaften** ausgewählt haben.

Das Dokument wird nicht gedruckt

- Stellen Sie sicher, dass die Patronen richtig eingesetzt wurden.
- Verwenden Sie ein intaktes USB-Kabel.
- Überprüfen Sie den Status des Druckers, um sicherzustellen, dass der Druckvorgang nicht angehalten wurde. So überprüfen Sie den Status des Druckers:
 - a Klicken Sie auf **Start** → **Einstellungen** → **Drucker**.
 - b Doppelklicken Sie auf das **Dell A940**-Symbol und klicken Sie anschließend auf **Drucker**.
 - c Stellen Sie sicher, dass **Drucker anhalten** nicht aktiviert ist.



ANMERKUNG: Fotos oder Dokumente mit Grafikanteilen benötigen für den Ausdruck mehr Zeit als normaler Text.

- Drucken Sie eine Testseite:
 - a Klicken Sie auf **Start** → **Programme** → **Dell-Drucker** → **Dell AIO Printer A940** → **Dell-Multifunktionscenter**.
 - b Klicken Sie auf die Registerkarte **Wartung**.
 - c Klicken Sie auf der Registerkarte **Wartung** auf **Testseite drucken**.

Die Anzeigsprache entspricht nicht der gewünschten Sprache

Wenn die Sprache in der Anzeige des Druckers nicht der gewünschten Sprache entspricht, können Sie die Sprache ändern:

- 1 Drücken Sie mehrmals die Taste **Optionen**, bis **Sprache** angezeigt wird.
- 2 Drücken Sie **+**, um durch die Liste der Sprachen zu blättern.
- 3 Wenn die gewünschte Sprache angezeigt wird, drücken Sie **Auswahl**, um die Sprache als Standard festzulegen.

Der Drucker oder der Scanner kommunizieren nicht mit dem Computer

- Trennen Sie beide Enden des USB-Kabels von den Geräten und schließen Sie das Kabel dann wieder an.
- Trennen Sie das Netzteil von der Steckdose. Stecken Sie es anschließend wieder ein (siehe Dokumentation zur Einrichtung). Schalten Sie das Gerät ein.
- Starten Sie den Computer neu. Besteht das Problem weiterhin, lesen Sie auf Seite 56 unter „Deinstallation und Neuinstallation der Software“ nach.

Die Qualität der Kopien ist nicht zufrieden stellend.

Die folgenden Themen können hilfreich sein, wenn Sie mit der Druckqualität unzufrieden sind und diese verbessern möchten.

Wenn das Dokument zu hell oder zu dunkel ist:

- 1 Drücken Sie die Bedientaste **Optionen**, bis **Heller/Dunkler** angezeigt wird.
- 2 Drücken Sie **+**, um das Dokument dunkler werden zu lassen, oder **-**, um es heller werden zu lassen.
- 3 Drücken Sie **Auswahl**.

Wenn Sie Schwarzweiß-Kopien erstellen und die Qualität verbessern möchten:

- 1 Öffnen Sie das Dell-Multifunktionscenter. Weitere Hinweise finden Sie auf Seite 7.
Die Hauptseite des Multifunktionscenters wird angezeigt.
- 2 Wählen Sie im Bereich **Kopieren** die Option **Weitere Kopiereinstellungen anzeigen**.
- 3 Klicken Sie auf **Erweiterte Kopiereinstellungen anzeigen**.
- 4 Klicken Sie auf die Registerkarte **Scannen**.
- 5 Wählen Sie im Dropdown-Menü **Farbtiefe** die Option **Grau** aus.
- 6 Klicken Sie auf **OK**.

Wenn Sie ein gedrucktes Original scannen oder kopieren und die Kopie ein Schachbrettmuster zeigt, gehen Sie wie folgt vor:

Beim Scannen:

- 1 Öffnen Sie das Dell-Multifunktionscenter. Weitere Hinweise finden Sie auf Seite 7.
Die Hauptseite des Multifunktionscenters wird auf dem Computerbildschirm angezeigt.
- 2 Wählen Sie im Bereich **Scannen** die Option **Weitere Kopiereinstellungen anzeigen**.
- 3 Wählen Sie unter **Art des gescannten Dokuments** die Option **Zeitschrift/Zeitung** aus.
- 4 Wenn Sie das Dokument Ihren Wünschen angepasst haben, klicken Sie auf **Jetzt scannen**.

Beim Kopieren:

- 1 Öffnen Sie das Dell-Multifunktionscenter. Weitere Hinweise finden Sie auf Seite 7.
Die Hauptseite des Multifunktionscenters wird auf dem Computerbildschirm angezeigt.
- 2 Wählen Sie im Bereich **Kopieren** die Option **Weitere Kopiereinstellungen anzeigen**.
- 3 Klicken Sie auf **Erweiterte Kopiereinstellungen anzeigen**.
- 4 Klicken Sie auf die Registerkarte **Bildmuster**.
- 5 Wählen Sie das dritte Kästchen, um Bildmuster aus Zeitschriften oder Zeitungen zu entfernen.
- 6 Klicken Sie auf **OK**.

Weitere Hinweise zur Fehlersuche

Lesen Sie im *Benutzerhandbuch* nach, falls eines der folgenden Probleme auftritt:

- Transparentfolien oder glänzende Fotopapiere kleben aneinander.
- Transparentfolien oder Fotopapiere zeigen weiße Linien.
- Das Dokument wird langsam ausgedruckt.
- Die Druckqualität ist schlecht.
- Der automatische Zuschchnitt von gescannten Bildern ist nicht zufriedenstellend.
- Die Ränder von gescannten Dokumenten sind abgeschnitten.
- Kopierte Objekte erscheinen auf der Seite an einer anderen Position.
- Die Funktion „An Seite anpassen“ arbeitet nicht ordnungsgemäß.
- Die automatische Erkennung ist aktiviert, funktioniert jedoch nicht ordnungsgemäß.

Eine Fehlermeldung wird eingeblendet

In diesem Abschnitt werden die Fehlermeldungen der Druckersoftware, die auf Ihrem Computerbildschirm angezeigt werden, sowie die Meldungen in der Anzeige des Druckers erläutert.

Meldung:	Seite:
Papierstau	51
Abdeckung offen	52
Wenig Tinte	52
Kein Papier	53
Scanner freigeben	53
Patronenfehler	53
Andere Meldungen	55

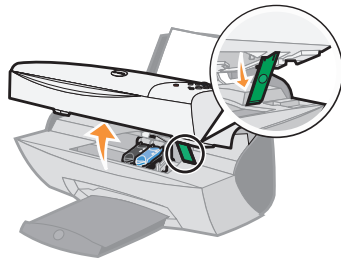
Meldung „Papierstau“

Im Drucker gibt es einen Papierstau. So beheben Sie den Papierstau:

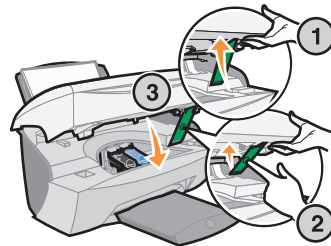
- 1 Drücken Sie die Taste **Ein/Aus**, um den Drucker auszuschalten.
- 2 Ziehen Sie das Papier langsam und mit Kraft heraus.
- 3 Drücken Sie die Taste **Ein/Aus**, um den Drucker wieder einzuschalten.

Wenn sich das Papier nicht greifen lässt, weil es sich zu weit im Inneren des Druckers befindet, gehen Sie wie folgt vor:

- 1 Heben Sie den Drucker (die Scannereinheit) an und ziehen Sie das Papier heraus.



- 2 Lassen Sie den Drucker (die Scannereinheit) wieder herab, um ihn zu schließen.



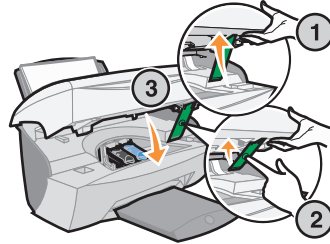
- 3 Drücken Sie die Taste **Ein/Aus**, um den Drucker einzuschalten, und wiederholen Sie den Druckvorgang.

ANMERKUNG: Solange der Drucker (die Scannereinheit) geöffnet ist, können die Bedienfeldtasten nicht verwendet werden.

Meldung „Abdeckung offen“

Die Meldung Abdeckung offen wird angezeigt, wenn der Drucker (die Scannereinheit) geöffnet ist.

Lassen Sie die Scannereinheit herab.



Die Meldung wird ausgeblendet und die Bedienfeldtasten können wieder verwendet werden.

Meldung „Wenig Tinte“

Eine Tintenpatrone enthält fast keine Tinte mehr. Ersetzen Sie die Patrone im Drucker durch eine neue. Weitere Hinweise finden Sie auf Seite 39.

- **Bedienfeld:**

Eine Meldung über den geringen Tintenfüllstand (**Wenig Farbtinte**, **W. Schwarz-Tinte** oder beide Meldungen) wird angezeigt, wenn sich in einer Ihrer Patronen nur noch 25% der Tinte oder weniger befinden.

Weitere Hinweise finden Sie hier:

- Informationen zum Erwerb einer neuen Patrone finden Sie auf Seite 39.
- Informationen zum Bestellen von Zubehör finden Sie auf Seite 40.

- **Computerbildschirm:**

Auf dem Bildschirm wird eine Meldung „Wenig Tinte“ angezeigt, wenn eine der Patronen nur noch 25 % der Tinte oder weniger enthält.

Wird eine der Meldungen angezeigt, können Sie wie folgt vorgehen:

- Klicken Sie auf **OK**.
- Klicken Sie auf das **?**, um Informationen zum Bestellen von Zubehör anzuzeigen.
- Bestellen Sie eine neue Patrone oder suchen Sie einen Händler in Ihrer Nähe über die Dell-Website unter www.support.dell.com.

Weitere Hinweise finden Sie hier:

- Informationen zum Erwerb einer neuen Patrone finden Sie auf Seite 39.
- Informationen zum Bestellen von Zubehör finden Sie auf Seite 40.

Meldung „Kein Papier“

Im Drucker befindet sich kein Papier mehr.

- 1 Legen Sie neues Papier ein.
- 2 Drücken Sie **Auswahl**.
- 3 Senden Sie das Dokument an den Drucker.

Meldung „Scan freigeben“

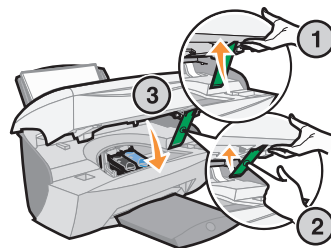
Der Scanner ist gesperrt. So können Sie ihn entsperren:

- 1 Drücken Sie die Taste **Ein/Aus**, um den Drucker auszuschalten.
- 2 Heben Sie den Drucker (die Scannereinheit) mit beiden Händen an, bis die Scannerstütze ihn geöffnet hält.

Die Scannersperre befindet sich links neben der Scannerstütze. Weitere Hinweise finden Sie auf Seite iv.
- 3 Ziehen Sie die Scannersperre in Ihre Richtung, um den Scanner zu entsperren.
- 4 Heben Sie den Drucker (die Scannereinheit) mit beiden Händen an.
- 5 Drücken Sie die Scannerstütze nach hinten und halten Sie sie dort fest.
- 6 Bewegen Sie den Drucker (die Scannereinheit) nach unten, bis er vollständig geschlossen ist.



ANMERKUNG: Wenn der Drucker einen Papierstau hat, finden Sie entsprechende Hilfe auf Seite 51.



- 7 Drücken Sie die Taste **Ein/Aus**, um den Drucker wieder einzuschalten.

Patronenfehler-Meldungen

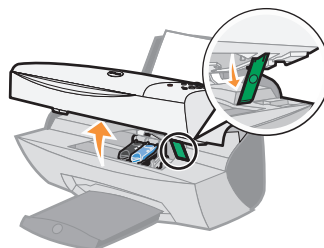
Wenn diese Meldungen ausgegeben werden, müssen Sie Folgendes tun:

- Patronen einsetzen (siehe Seite 39)
- Patronen bestellen (siehe Seite 40)

Spezielle Anweisungen finden Sie in der folgenden Tabelle:

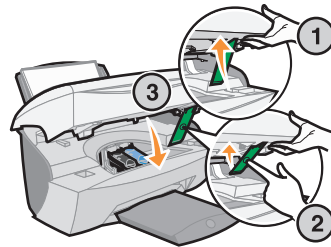
Meldung:	Problem:	Lösung:
Schwarze Patrone fehlt	Die schwarze Tintenpatrone ist nicht eingesetzt.	Installieren Sie eine schwarze Patrone (Teilenummer 7Y743).
Farbpatrone fehlt	Die Farbtintenpatrone ist nicht eingesetzt.	Installieren Sie eine Farbpatrone (7Y745).
Patronenfehler	Der Drucker hat einen Kurzschluss in einer Tintenpatrone festgestellt.	Führen Sie die nachfolgenden Anweisungen aus.

- 1 Drücken Sie die Taste **Ein/Aus**, um den Drucker auszuschalten.
- 2 Heben Sie den Drucker (die Scannereinheit) mit beiden Händen an, bis die Scannerstütze ihn geöffnet hält.



- 3 Schalten Sie den Drucker ein.
Wenn der Drucker nicht in Betrieb ist, bewegt sich der Tintenpatronenträger in die Ladeposition.
- 4 Entfernen Sie die Farbtintenpatrone.

- 5 Bewegen Sie den Drucker (die Scannereinheit) nach unten, bis er vollständig geschlossen ist.



Wenn die Fehlermeldung erneut angezeigt wird, ersetzen Sie die schwarze Tintenpatrone durch eine neue schwarze Tintenpatrone.

Wird die Fehlermeldung nicht mehr angezeigt, wiederholen Sie die Schritte 1-3 und fahren Sie dann mit Schritt 6 fort.

- 6 Setzen Sie die Farbpatrone wieder ein und nehmen Sie die schwarze Tintenpatrone heraus.
- 7 Bewegen Sie den Drucker (die Scannereinheit) nach unten, bis er vollständig geschlossen ist.

Wenn die Fehlermeldung erneut angezeigt wird, ersetzen Sie die Farbtintenpatrone durch eine neue Farbtintenpatrone.

Falls keine Fehlermeldung angezeigt wird (durch blinkende Lämpchen erkennbar), wiederholen Sie die Schritte 1-3 und setzen Sie beide Tintenpatronen wieder ein.

- 8 Bewegen Sie den Drucker (die Scannereinheit) nach unten, bis er vollständig geschlossen ist.
Wird die Fehlermeldung erneut angezeigt, während beide Patronen eingesetzt sind, ersetzen Sie beide Patronen.

Andere Fehlermeldungen

- 1 Schalten Sie den Drucker aus.
- 2 Warten Sie einige Sekunden und schalten Sie den Drucker wieder ein.
- 3 Senden Sie das Dokument an den Drucker.

Deinstallieren Sie die Druckersoftware und führen Sie anschließend eine Neuinstallation der Druckersoftware durch

Wenn der Drucker nicht einwandfrei funktioniert oder bei der Verwendung des Druckers ein Kommunikationsfehler gemeldet wird, müssen Sie die Druckersoftware möglicherweise deinstallieren und anschließend neu installieren.

- 1 Klicken Sie auf dem Desktop auf **Start** → **Programme** → **Dell-Drucker** → **Dell AIO Printer A940** → **Dell A940** deinstallieren.
- 2 Befolgen Sie zum Deinstallieren der Druckersoftware die angezeigten Anweisungen.
- 3 Starten Sie vor der Neuinstallation der Druckersoftware den Computer neu.
- 4 Legen Sie die Dell AIO Printer A940-CD ein.
Wenn die CD nicht automatisch startet, müssen Sie auf **Install** klicken.
- 5 Folgen Sie den Anweisungen auf dem Bildschirm, um die Software zu installieren.

Weitere Hilfsquellen

Wenn sich das Druckerproblem nicht mithilfe der vorangehenden Lösungsvorschläge beheben lässt, gehen Sie wie folgt vor:

- Im Dell-Druckerratgeber finden Sie weitere Informationen zum Thema Fehlersuche:
 - a Klicken Sie auf **Start** → **Programme** → **Dell-Drucker** → **Dell AIO Printer A940** → **Dell -Ratgeber**.
 - b Klicken Sie auf die Registerkarte **Fehlersuche** auf der linken Seite des Bildschirms.
- Suchen Sie auf der Website www.support.dell.com nach Hilfe.

ABSCHNITT 5

Hinweise zur gesetzlichen Vorschriften

Erklärung zur FCC-Konformität (FCC – Federal Communications Commission)

Der Dell AIO Printer A940 wurde getestet und entspricht nachweislich den Grenzwerten für digitale Geräte der Klasse B gemäß Abschnitt 15 der FCC-Richtlinien. Für den Betrieb müssen die beiden folgenden Bedingungen erfüllt sein: (1) Das Gerät darf keine schädlichen Interferenzen erzeugen und (2) muss alle eindringenden Interferenzen aufnehmen, auch jene Interferenzen, die unerwünschte Auswirkungen auf den Betrieb haben.

Die Grenzwerte der FCC-Klasse B sind so gewählt, dass bei der Installation in einer Wohngegend ein vernünftiger Schutz vor schädlichen Interferenzen gewährleistet ist. Diese Komponente erzeugt, verwendet und versendet Funkenergie und kann bei unsachgemäßer Installation und Verwendung zu schädlichen Interferenzen im Funkverkehr führen. Es kann nicht garantiert werden, dass bei einer bestimmten Installation keine Interferenzen auftreten. Wenn diese Komponente schädliche Interferenzen beim Radio- oder Fernsehempfang verursacht, kann dies durch Ein- und Ausschalten der Komponente festgestellt werden. In diesem Fall sollte der Benutzer die Interferenz beheben, indem er mindestens eine der folgenden Maßnahmen ergreift:

- Richten Sie die Empfangsantenne neu aus oder setzen Sie diese um.
- Vergrößern Sie den Abstand zwischen Komponente und Empfänger.
- Schließen Sie die Komponente an eine Steckdose an, die nicht an denselben Schaltkreis wie der Empfänger angeschlossen ist.
- Fragen Sie Ihren Einkaufs- oder Kundendienstvertreter nach weiteren Empfehlungen.

Der Hersteller trägt keine Verantwortung für Radio- oder Fernsehinterferenzen, die von der Verwendung von anderen als den empfohlenen Kabeln oder von unerlaubten Änderungen an dieser Komponente herrühren. Unerlaubte Änderungen können auch zum Erlöschen der Betriebserlaubnis des Benutzers für die betreffende Komponente führen.

ANMERKUNG: Um die Konformität mit den FCC-Richtlinien über elektromagnetische Interferenzen für einen Computer der Klasse B sicherzustellen, sollten Sie ein ordnungsgemäß abgeschirmtes und geerdetes Kabel verwenden. Die Verwendung eines nicht ordnungsgemäß abgeschirmten und geerdeten Ersatzkabels kann einen Verstoß gegen FCC-Richtlinien bedeuten.

Alle Fragen zu dieser Konformitätserklärung richten Sie bitte an die folgende Adresse:

Dell Products, L.P.
One Dell Way
Round Rock, Texas 78682

Industry Canada compliance statement

This Class B digital apparatus meets all requirements of the Canadian Interference-Causing Equipment Regulations.

Avis de conformité aux normes d'Industrie Canada

Cet appareil numérique de la classe B respecte toutes les exigences du Règlement sur le matériel brouilleur du Canada.

Konformität mit den Richtlinien der Europäischen Gemeinschaft (EC)

Eine Konformitätserklärung gemäß den Anforderungen der Richtlinie wurde vom Direktor für Produktion und Technischen Kundendienst von Lexmark International S.A. in Boigny (Frankreich) unterzeichnet.

Dieses Produkt erfüllt die Grenzwerte für die Klasse B gemäß EN 55022 sowie die Sicherheitsanforderungen in EN 60950.

The United Kingdom Telecommunications Act 1984

This apparatus is approved under the approval number NS/G/1234/J/100003 for the indirect connections to the public telecommunications systems in the United Kingdom.

Japan VCCI

この装置は、第二種情報装置（住宅地域又はその隣接した地域において使用されるべき情報装置）で住宅地域での電波障害防止を目的とした情報処理装置等電波障害自主規制協議会（VCCI）基準に適合しております。

しかし、本装置をラジオ、テレビジョン受信機に近接してご使用になると、受信障害の原因となることがあります。取扱説明書に従って正しい取り扱いをして下さい。

ENERGY STAR



Das EPA ENERGY STAR-Programm für Büroausstattung ist eine gemeinsame Initiative von Büroausstattungsherstellern zur Einführung von Strom sparenden Produkten und damit zur Verringerung der Luftverschmutzung durch die Erzeugung von Strom.

Die an diesem Programm beteiligten Unternehmen stellen Produkte her, die sich bei Nichtverwendung abschalten. Durch diese Funktion kann der Stromverbrauch um bis zu 50 % gesenkt werden. Dell ist überzeugter Teilnehmer dieses Programms.

In seiner Funktion als ENERGY STAR-Partner gibt Dell International, Inc. an, dass dieses Produkt die ENERGY STAR-Richtlinien zur Stromeinsparung erfüllt.

Anmerkung zum Urheberrecht

Die Vervielfältigung bestimmter Objekte (beispielsweise Dokumente, Bilder und Währungen) ist ohne Berechtigung oder Lizenz nicht gestattet. Wenn Sie nicht sicher sind, ob Sie über eine Berechtigung verfügen, sollten Sie sich juristisch beraten lassen.

ABSCHNITT 6

Anhang

Kontaktaufnahme mit Dell

Dell™ Software-Lizenzvereinbarung

Kontaktaufnahme mit Dell

Um Dell elektronisch zu kontaktieren, können Sie folgende Websites aufrufen:

- www.dell.com
- support.dell.com (Technischer Support)
- premiersupport.dell.com (Technischer Support für Kunden aus dem Bildungsbereich, der Regierung, dem Gesundheitswesen und von mittleren und großen Unternehmen)

Die speziellen Web-Adressen für die verschiedenen Länder finden Sie in dem entsprechenden Landesabschnitt in der Tabelle unten.

HINWEIS: Die gebührenfreien Nummern gelten in den entsprechenden aufgeführten Ländern.

Wenn Sie Kontakt mit Dell aufnehmen müssen, verwenden Sie die E-Mail-Adressen, Telefonnummern und Codes aus der folgenden Tabelle. Im Zweifelsfall ist Ihnen die nationale oder internationale Auskunft gerne behilflich.

Land (Stadt) Internationale Nummer Landesvorwahl Ortsvorwahl	Abteilungsbezeichnung oder Servicebereich, Website und E-Mail-Adresse	Ortsvorwahlen, Rufnummern und gebührenfreie Nummern
Belgien (Brüssel)	Website: support.euro.dell.com	
Vorwahl für ein internationales Gespräch: 00	E-Mail: tech_be@dell.com	
Landesvorwahl: 32	E-Mail für französischsprachige Kunden: support.euro.dell.com/be/fr/emaildell/	
Ortskennzahl: 2	Technischer Support	02 481 92 88
	Kundenbetreuung	02 481 91 19
	Firmenkunden - Verkauf	02 481 91 00
	Fax	02 481 92 99
	Telefonzentrale	02 481 91 00

Land (Stadt) Internationale Nummer Landesvorwahl Ortsvorwahl	Abteilungsbezeichnung oder Servicebereich, Website und E-Mail-Adresse	Ortsvorwahlen, Rufnummern und gebührenfreie Nummern
Dänemark (Kopenhagen) Vorwahl für ein internationales Gespräch: 00 Landesvorwahl: 45	Website: support.euro.dell.com	
	E-Mail-Support (tragbare Computer): den_nbk_support@dell.com	
	E-Mail -Support (Desktop-Computer): den_support@dell.com	
	E-Mail-Support (Server): Nordic_server_support@dell.com	
	Technischer Support	7023 0182
	Kundenbetreuung (relational)	7023 0184
	Kundenbetreuung Privatbenutzer/Kleinbetriebe	3287 5505
	Telefonzentrale (relational)	3287 1200
	Fax-Vermittlung (relational)	3287 1201
Deutschland (Langen)	Website: support.euro.dell.com	
	E-Mail: tech_support_central_europe@dell.com	
	Technischer Support	06103 766-7200
	Kundenbetreuung Privatbenutzer/Kleinbetriebe	0180-5-224400
	Weltweite Kundenbetreuung	06103 766-9570
	Vorzugskonten Kundenbetreuung	06103 766-9420
	Kundenbetreuung Großkunden	06103 766-9560
	Kundenbetreuung Kunden der öffentlichen Hand	06103 766-9555
	Telefonzentrale	06103 766-7000
Finnland (Helsinki)	Website: support.euro.dell.com	
	E-Mail: fin_support@dell.com	
	E-Mail-Support (Server): Nordic_support@dell.com	
	Technischer Support	09 253 313 60
	Technischer Support per Fax	09 253 313 81
	Stammkundenbetreuung	09 253 313 38
	Kundenbetreuung Privatbenutzer/Kleinbetriebe	09 693 791 94
	Fax	09 253 313 99
Telefonzentrale	09 253 313 00	

Land (Stadt) Internationale Nummer Landesvorwahl Ortsvorwahl	Abteilungsbezeichnung oder Servicebereich, Website und E-Mail-Adresse	Ortsvorwahlen, Rufnummern und gebührenfreie Nummern
Frankreich (Paris) (Montpellier)	Website: support.euro.dell.com	
Vorwahl für ein internationales Gespräch: 00	E-Mail: support.euro.dell.com/fr/fr/emaildell/	
Landesvorwahl: 33	Privatbenutzer und Kleinbetriebe	
Ortsvorwahlen: (1) (4)	Technischer Support	0825 1387 1270
	Kundenbetreuung	0825 1823 1833
	Telefonzentrale	0825 1004 1700
	Telefonzentrale (Anrufe von außerhalb Frankreichs)	04 99 75 40 00
	Verkauf	0825 1004 1700
	Fax	0825 004 701
	Fax (Anrufe von außerhalb Frankreichs)	04 99 75 40 01
	Firmenkunden	
	Technischer Support	0825 1004 1719
	Kundenbetreuung	0825 1338 1339
	Telefonzentrale	01 55 94 71 00
	Verkauf	01 55 94 71 00
	Fax	01 55 94 71 01
Griechenland	Website: support.euro.dell.com	
Vorwahl für ein internationales Gespräch: 00	E-Mail: support.euro.dell.com/gr/en/emaildell/	
Landesvorwahl: 30	Technischer Support	080044149518
	Gold Technischer Support	08844140083
	Telefonzentrale	2108129800
	Verkauf	2108129800
	Fax	2108129812

Land (Stadt) Internationale Nummer Landesvorwahl Ortsvorwahl	Abteilungsbezeichnung oder Servicebereich, Website und E-Mail-Adresse	Ortsvorwahlen, Rufnummern und gebührenfreie Nummern
Großbritannien (Bracknell)	Website: support.euro.dell.com	
Vorwahl für ein internationales Gespräch: 00	Website der Kundenbetreuung: support.euro.dell.com/uk/en/ECare/Form/Home.asp	
Landesvorwahl: 44	E-Mail: dell_direct_support@dell.com	
Ortskennzahl: 1344	Technischer Support (Firmenkunden/Vorzugskonten/PAD [mehr als 1000 Mitarbeiter])	0870 908 0500
	Technischer Support (direkt/PAD und allgemein)	0870 908 0800
	Globale Konten - Kundenbetreuung	01344 373 186
	Kundenbetreuung Privatbenutzer und Kleinbetriebe	0870 906 0010
	Firmenkunden - Kundenbetreuung	01344 373 185
	Vorzugskonten (500 – 5000 Mitarbeiter) Kundenbetreuung	0870 906 0010
	Zentralregierung - Kundenbetreuung	01344 373 193
	Kundenbetreuung Örtliche Behörden und Bildungseinrichtungen	01344 373 199
	Kundenbetreuung Gesundheitsbehörden	01344 373 194
	Privatbenutzer- und Kleinbetriebe - Verkauf	0870 907 4000
	Firmenkunden/Öffentlicher Sektor - Verkauf	01344 860 456
Indien	Technischer Support	1600 33 8045
	Verkauf	1600 33 8044

Land (Stadt) Internationale Nummer Landesvorwahl Ortsvorwahl	Abteilungsbezeichnung oder Servicebereich, Website und E-Mail-Adresse	Ortsvorwahlen, Rufnummern und gebührenfreie Nummern
Irland (Cherrywood) Vorwahl für ein internationales Gespräch: 16 Landesvorwahl: 353 Ortskennzahl: 1	Website: support.euro.dell.com	
	E-Mail: dell_direct_support@dell.com	
	Technischer Support Irland	1850 543 543
	U.K. Technischer-Support (nur innerhalb Großbritanniens)	0870 908 0800
	Kundenbetreuung Privatbenutzer	01 204 4014
	Kundenbetreuung Kleinbetriebe	01 204 4014
	U.K. Kundenbetreuung (nur innerhalb Großbritanniens)	0870 906 0010
	Firmenkunden - Kundenbetreuung	1850 200 982
	Kundenbetreuung Firmen (nur innerhalb Großbritanniens)	0870 907 4499
	Verkauf Irland	01 204 4444
	U.K. Verkauf (nur innerhalb Großbritanniens)	0870 907 4000
	Fax/Verkauf per Fax	01 204 0103
	Telefonzentrale	01 204 4444
Italien (Mailand) Vorwahl für ein internationales Gespräch: 00 Landesvorwahl: 39 Ortskennzahl: 02	Website: support.euro.dell.com	
	E-Mail: support.euro.dell.com/fr/fr/emaildell/	
	Privatbenutzer und Kleinbetriebe	
	Technischer Support	02 577 826 90
	Kundenbetreuung	02 696 821 14
	Fax	02 696 821 13
	Telefonzentrale	02 696 821 12
	Firmenkunden	
	Technischer Support	02 577 826 90
	Kundenbetreuung	02 577 825 55
	Fax	02 575 035 30
	Telefonzentrale	02 577 821

Land (Stadt) Internationale Nummer Landesvorwahl Ortsvorwahl	Abteilungsbezeichnung oder Servicebereich, Website und E-Mail-Adresse	Ortsvorwahlen, Rufnummern und gebührenfreie Nummern
Kanada (North York, Ontario) Vorwahl für ein internationales Gespräch: 011	Online-Bestellungsstatus: www.dell.ca/ostatus	
	AutoTech (Automatisierter Technischer Support)	gebührenfrei: 1-800-247-9362
	TechFax	gebührenfrei: 1-800-950-1329
	Kundenbetrieb (Privatbenutzer/kleinere Betriebe)	gebührenfrei: 1-800-847-4096
	Kundenbetreuung (mittlere Betriebe/Großkunden, Regierung)	gebührenfrei: 1-800-326-9463
	Technischer Support (Privatbenutzer/kleinere Betriebe)	gebührenfrei: 1-800-847-4096
	Technischer Support (mittlere Betriebe/Großkunden, Regierung)	gebührenfrei: 1-800-387-5757
	Verkauf (Privatbenutzer/kleinere Betriebe)	gebührenfrei: 1-800-387-5752
Verkauf (mittlere Betriebe/Großkunden, Regierung)	gebührenfrei: 1-800-387-5755	
	Verkauf von Ersatzteilen & erweitertem Kundendienst	1866 440 3355
Lateinamerika	Technischer Support für Kunden (Austin, Texas, USA)	512 728-4093
	Kundendienst (Austin, Texas, USA)	512 728-3619
	Fax (Technischer Support und Kundendienst) (Austin, Texas, USA)	512 728-3883
	Verkauf (Austin, Texas, USA)	512 728-4397
	Verkauf per Fax (Austin, Texas, USA)	512 728-4600 oder 512 728-3772
Luxemburg Vorwahl für ein internationales Gespräch: 00 Landesvorwahl: 352	Website: support.euro.dell.com	
	E-Mail: tech_be@dell.com	
	Technischer Support (Brüssel, Belgien)	3420808075
	Verkauf Privatbenutzer/Kleinbetriebe (Brüssel, Belgien)	gebührenfrei: 080016884
	Firmenkunden - Verkauf (Brüssel, Belgien)	02 481 91 00
	Kundenbetreuung (Brüssel, Belgien)	02 481 91 19
	Fax (Brüssel, Belgien)	02 481 92 99
Telefonzentrale (Brüssel, Belgien)	02 481 91 00	

Land (Stadt) Internationale Nummer Landesvorwahl Ortsvorwahl	Abteilungsbezeichnung oder Servicebereich, Website und E-Mail-Adresse	Ortsvorwahlen, Rufnummern und gebührenfreie Nummern
Mexiko Vorwahl für ein internationales Gespräch: 00 Landesvorwahl: 52	Technischer Support für Kunden Verkauf Kundendienst Haupt	001-877-384-8979 oder 001-877-269-3383 50-81-8800 oder 01-800-888-3355 001-877-384-8979 oder 001-877-269-3383 50-81-8800 oder 01-800-888-3355
Niederlande (Amsterdam) Vorwahl für ein internationales Gespräch: 00 Landesvorwahl: 31 Ortskennzahl: 20	Website: support.euro.dell.com E-Mail (Technischer Support): (Enterprise): nl_server_support@dell.com (Latitude): nl_latitude_support@dell.com (Inspiron): nl_inspiron_support@dell.com (Dimension): nl_dimension_support@dell.com (OptiPlex): nl_optiplex_support@dell.com (Dell Precision): nl_workstation_support@dell.com	
	Technischer Support	020 674 45 00
	Technischer Support per Fax	020 674 47 66
	Kundenbetreuung Privatbenutzer/Kleinbetriebe	020 674 42 00
	Stammkundenbetreuung	020 674 4325
	Verkauf Privatbenutzer/Kleinbetriebe	020 674 55 00
	Relationale Verkäufe	020 674 50 00
	Verkauf Privatbenutzer/Kleinbetriebe per Fax	020 674 47 75
	Relationaler Verkauf, Fax	020 674 47 50
	Telefonzentrale	020 674 50 00
	Fax-Zentrale	020 674 47 50

Land (Stadt) Internationale Nummer Landesvorwahl Ortsvorwahl	Abteilungsbezeichnung oder Servicebereich, Website und E-Mail-Adresse	Ortsvorwahlen, Rufnummern und gebührenfreie Nummern
Norwegen (Lysaker) Vorwahl für ein internationales Gespräch: 00 Landesvorwahl: 47	Website: support.euro.dell.com E-Mail-Support (tragbare Computer): nor_nbk_support@dell.com E-Mail -Support (Desktop-Computer): nor_support@dell.com E-Mail-Support (Server): nordic_server_support@dell.com	
	Technischer Support	671 16882
	Stammkundenbetreuung	671 17514
	Kundenbetreuung Privatbenutzer/Kleinbetriebe	23162298
	Telefonzentrale	671 16800
	Fax-Zentrale	671 16865
Polen (Warschau) Vorwahl für ein internationales Gespräch: 011 Landesvorwahl: 48 Ortskennzahl: 22	Website: support.euro.dell.com E-Mail: pl_support@dell.com	
	Kundendienst Telefon	57 95 700
	Kundenbetreuung	57 95 999
	Verkauf	57 95 999
	Kundendienst Fax	57 95 806
	Empfang Fax	57 95 998
	Telefonzentrale	57 95 999
Portugal Vorwahl für ein internationales Gespräch: 00 Landesvorwahl: 351	Website: support.euro.dell.com E-Mail: support.euro.dell.com/pt/en/emailldell/	
	Technischer Support	707200149
	Kundenbetreuung	800 300 413
	Verkauf	800 300 410 oder 800 300 411 oder 800 300 412 oder 21 422 07 10
	Fax	21 424 01 12
Puerto Rico	Support (allgemein)	1-800-805-7545

Land (Stadt) Internationale Nummer Landesvorwahl Ortsvorwahl	Abteilungsbezeichnung oder Servicebereich, Website und E-Mail-Adresse	Ortsvorwahlen, Rufnummern und gebührenfreie Nummern
Schweden (Upplands Vasby)	Website: support.euro.dell.com	
Vorwahl für ein internationales Gespräch: 00	E-Mail: swe_support@dell.com	
Landesvorwahl: 46	E-Mail-Support für Latitude und Inspiron: Swe-nbk_kats@dell.com	
Ortskennzahl: 8	E-Mail-Support für OptiPlex: Swe_kats@dell.com	
	E-Mail-Support für Server: Nordic_server_support@dell.com	
	Technischer Support	08 590 05 199
	Stammkundenbetreuung	08 590 05 642
	Kundenbetreuung Privatbenutzer/Kleinbetriebe	08 587 70 527
	Support für Angestellte, die Dell-Produkte verbilligt gekauft haben	20 140 14 44
	Technischer Support per Fax	08 590 05 594
	Verkauf	08 590 05 185
Schweiz (Genf)	Website: support.euro.dell.com	
Vorwahl für ein internationales Gespräch: 00	E-Mail: swisstech@dell.com	
Landesvorwahl: 41	E-Mail für frankophone Privat- und Geschäftskunden: support.euro.dell.com/fr/fr/emaildell/	
Ortskennzahl: 22	Technischer Support (Privatbenutzer und Kleinbetriebe)	0844 811 411
	Technischer Support (Firmenkunden)v	0844 822 844
	Kundenbetreuung (Privatbenutzer und Kleinbetriebe)	0848 802 202
	Kundenbetreuung (Firmenkunden)	0848 821 721
	Fax	022 799 01 90
	Telefonzentrale	022 799 01 01

Land (Stadt) Internationale Nummer Landesvorwahl Ortsvorwahl	Abteilungsbezeichnung oder Servicebereich, Website und E-Mail-Adresse	Ortsvorwahlen, Rufnummern und gebührenfreie Nummern
Singapur (Singapur)	Technischer Support	gebührenfrei: 800 6011 051
Vorwahl für ein internationales Gespräch: 005	Kundendienst (Penang, Malaysia)	604 633 4949
Landesvorwahl: 65	Transaktionsverkauf	gebührenfrei: 800 6011 054
	Firmenkunden - Verkauf	gebührenfrei: 800 6011 053
Spanien (Madrid)	Website: support.euro.dell.com	
Vorwahl für ein internationales Gespräch: 00	E-Mail: support.euro.dell.com/es/es/emailldell/	
Landesvorwahl: 34	Privatbenutzer und Kleinbetriebe	
Ortskennzahl: 91	Technischer Support	902 100 130
	Kundenbetreuung	902 118 540
	Verkauf	902 118 541
	Telefonzentrale	902 118 541
	Fax	902 118 539
	Firmenkunden	
	Technischer Support	902 100 130
	Kundenbetreuung	902 118 546
	Telefonzentrale	91 722 92 00
	Fax	91 722 95 83

Land (Stadt) Internationale Nummer Landesvorwahl Ortsvorwahl	Abteilungsbezeichnung oder Servicebereich, Website und E-Mail-Adresse	Ortsvorwahlen, Rufnummern und gebührenfreie Nummern
USA (Austin, Texas)	Automatisierter Bestellstatus-Service	gebührenfrei: 1-800-433-9014
Vorwahl für ein internationales Gespräch: 011	AutoTech (portable Rechner und Desktop-Computer)	gebührenfrei: 1-800-247-9362
Landesvorwahl: 1	Verbraucher (Privatbenutzer)	
	Technischer Support	gebührenfrei: 1-800-624-9896
	Kundendienst	gebührenfrei: 1-800-624-9897
	DellNet™ Service und Support	gebührenfrei: 1-877-Dellnet (1-877-335-5638)
	Angestellte, die Dell-Produkte verbilligt gekauft haben	gebührenfrei: 1-800-695-8133
	Website der Finanzdienstleistung: www.dellfinancialservices.com	
	Finanzdienstleistungen (Vermietungen/Darlehen)	gebührenfrei: 1-877-577-3355
	Finanzdienstleistungen (Dell Vorzugskonten [DPA])	gebührenfrei: 1-800-283-2210
	Geschäft	
	Technischer Support und Kundendienst	gebührenfrei: 1-800-822-8965
	Angestellte, die Dell-Produkte verbilligt gekauft haben	gebührenfrei: 1-800-695-8133
	Projektoren technischer Support	gebührenfrei: 1-877-459-7298
	Öffentliche Kunden (Regierung, Bildung und Gesundheitswesen)	
	Technischer Support und Kundendienst	gebührenfrei: 1-800-456-3355
	Angestellte, die Dell-Produkte verbilligt gekauft haben	gebührenfrei: 1-800-234-1490
	Dell-Verkauf	gebührenfrei: 1-800-289-3355 oder gebührenfrei: 1-800-879-3355
	Dell Outlet-Store (aufgemöbelte Computer von Dell)	gebührenfrei: 1-888-798-7561
	Verkauf von Software und Peripheriegeräten	gebührenfrei: 1-800-671-3355
	Ersatzteilverkauf	gebührenfrei: 1-800-357-3355
	Verkauf von erweitertem Service und erweiterter Garantie	gebührenfrei: 1-800-247-4618
	Fax	gebührenfrei: 1-800-727-8320
	Dell-Dienste für Gehörlose, Schwerhörige oder Sprachbehinderte	gebührenfrei: 1-877-DELLTTY (1-877-335-5889)

Dell™ Software-Lizenzvereinbarung

Dies ist ein rechtsgültiger Vertrag zwischen Ihnen, dem Benutzer, und Dell Products, L.P. („Dell“). Dieser Vertrag umfasst jegliche Software, die mit dem Dell-Produkt geliefert wird, für die keine separate Lizenzvereinbarung zwischen Ihnen und dem Besitzer oder Hersteller der Software besteht (zusammenfassend „Software“ genannt). Beim Öffnen oder Brechen des Siegels des Softwarepakets, beim Installieren oder Herunterladen der Software oder bei der Verwendung der Software, die auf Ihren Computer heruntergeladen wurde oder vorinstalliert ist, erklären Sie sich einverstanden, durch die Bestimmungen dieses Vertrags gebunden zu sein. Falls Sie diesen Bestimmungen nicht zustimmen, geben Sie sofort alle Software-produkte (Disketten, Handbücher und Verpackung) zurück und löschen Sie alle heruntergeladene oder vorinstallierte Software.

Sie können eine Kopie der Software nur auf einem einzelnen Computer verwenden. Wenn Sie mehrere Lizenzen für die Software besitzen, können Sie soviel Kopien verwenden, wie Sie Lizenzen besitzen. „Verwenden“ bedeutet das Laden der Software in einem Zwischenspeicher oder der Festplatte des Computers. Die Installation auf einem Netzwerk-Server zur Ausführung auf anderen Computern ist keine „Verwendung“, es sei denn, Sie haben eine separate Lizenz für jeden Computer, auf dem die Software ausgeführt wird. Stellen Sie sicher, dass die Anzahl der Personen, die die installierte Software auf einem Netzwerk-Server verwendet, die Anzahl Ihrer Lizenzen nicht überschreitet. Wenn die Anzahl der Benutzer der installierten Software auf einem Netzwerk-Server die Anzahl der Lizenzen überschreitet, müssen Sie zusätzliche Lizenzen erwerben, bis die Anzahl der Lizenzen mit der Anzahl der Benutzer übereinstimmt, die die Software verwenden. Wenn Sie ein kommerzieller Kunde von Dell oder einer Tochtergesellschaft von Dell sind, bewilligen Sie hiermit Dell oder einem von Dell ausgewählten Agenten das Recht, eine Prüfung Ihrer Verwendung der Software zu den normalen Geschäftsstunden durchzuführen. Sie stimmen mit einer solchen Prüfung überein und Sie liefern Dell alle relevanten Daten in Bezug auf Ihre Verwendung der Software. Die Prüfung ist beschränkt auf die Bestätigung Ihrer Konformität mit den Bestimmungen dieses Vertrags.

Die Software ist durch US-amerikanische Urheberrechtsgesetze und internationale Verträge geschützt. Sie können eine Kopie der Software nur für Sicherungskopien oder zur Archivierung herstellen oder sie auf eine einzige Festplatte übertragen, vorausgesetzt, Sie behalten das Original nur für Sicherungskopien oder zur Archivierung. Sie sind nicht berechtigt, die Software und die dazugehörigen Handbücher zu kopieren, zu verleihen oder zu verleasen; Sie können jedoch die Software und das gesamte dazugehörige Material auf einer dauerhaften Basis übertragen, wenn Sie keine Kopien zurück behalten und der Empfänger mit den Bestimmungen dieses Vertrags zustimmt. Jegliche Übertragung muss die neueste Aktualisierung und die früheren Versionen beinhalten. Sie sind nicht dazu berechtigt, die Software zurückzuentwickeln, zu dekompileieren oder zu disassemblieren. Wenn das Paket, das Sie mit Ihrem Computer erhalten haben, CDs, 3,5"- und/oder 5,25"-Disketten enthält, dürfen Sie diese Disketten nur für Ihren Computer verwenden. Sie dürfen die Disketten nicht auf einem anderen Computer oder Netzwerk verwenden oder sie an einen anderen Benutzer verleihen, vermieten, verleasen oder übertragen, wenn es nicht durch diesen Vertrag erlaubt ist.

Beschränkte Gewährleistung

Dell garantiert, dass die Software-Disketten unter normalem Gebrauch für neunzig (90) Tage nach dem Empfang frei von Material- und Herstellungsfehlern sind. Diese Garantie beschränkt sich auf Sie und ist nicht übertragbar. Alle stillschweigenden Garantien sind beschränkt auf neunzig (90) Tage ab dem Empfang der Software. In einigen Rechtsprechungs-bereichen sind keine Beschränkungen von stillschweigenden Garantien zulässig; deshalb ist die oben aufgeführte Beschränkung möglicherweise für Sie nicht anwendbar. Die gesamte Haftung von Dell und seinen Lieferanten und Ihr exklusives Rechtsmittel sind (a) Rückzahlung des bezahlten Preises für die Software oder (b) ein Austausch jeder Diskette, die diese Garantie nicht erfüllt und auf Ihre Kosten und Ihr Risiko mit einer Genehmigungsnnummer an Dell zurückgeschickt wurde. Diese beschränkte Gewährleistung ist ungültig, wenn eine Diskette durch einen Unfall, falsche Behandlung oder Anwendung oder durch eine Serviceleistung oder Modifikation erfolgte, die nicht von Dell durchgeführt wurde. Jede ausgetauschte Diskette besitzt eine Garantie für die verbleibende Originalgarantiezeit oder dreißig (30) Tage, je nachdem, was länger ist.

Dell garantiert nicht, dass die Funktionen der Software Ihren Anforderungen entspricht oder dass der Betrieb der Software unterbrechungsfrei oder fehlerfrei sein wird. Sie übernehmen die Verantwortung für die Auswahl der Software, um Ihre geplanten Ergebnisse zu erhalten und um diese Ergebnisse mit Hilfe dieser Software zu verwenden.

DELL UND SEINE LIEFERANTEN LEHNEN ALLE ANDEREN AUSDRÜCKLICHEN ODER STILLSCHWEIGENDEN GARANTIEN FÜR DIE SOFTWARE UND DAS DAZUGEHÖRIGE SCHRIFTLICHE MATERIAL AB, EINSCHLIESSLICH, JEDOCH NICHT BEGRENZT AUF, JEDLICHE STILLSCHWEIGENDEN GARANTIEN UND BESTIMMUNGEN FÜR HANDELSÜBLICHE QUALITÄT UND TAUGLICHKEIT FÜR EINEN BESTIMMTEN ZWECK. Diese beschränkte Gewährleistung gibt Ihnen besondere legale Rechte; dies kann sich jedoch von Gerichtsbarkeit zu Gerichtsbarkeit unterscheiden.

AUF KEINEN FALL SOLLEN DELL ODER SEINE LIEFERANTEN HAFTBAR FÜR JEDLICHE SCHÄDEN SEIN (EINSCHLIESSLICH, JEDOCH NICHT BESCHRÄNKT AUF, GESCHÄFTLICHE VERDIENSTVERLUSTE, GESCHÄFTSUNTERBRECHUNG, VERLUST VON GESCHÄFTSINFORMATIONEN ODER ANDERE FINANZIELLE VERLUSTE), DIE AUS DER VERWENDUNG ODER NICHTANWENDBARKEIT DER SOFTWARE ENTSTEHEN, AUCH WENN AUF DIE MÖGLICHKEITEN SOLCHER SCHÄDEN HINGEWIESEN WURDE. In einigen Rechtsprechungsbereichen ist kein Ausschluss oder keine Beschränkung der Haftung für beiläufig entstandene oder Folgeschäden zulässig; deshalb ist die oben aufgeführte Beschränkung möglicherweise für Sie nicht anwendbar.

Beschränkte Rechte in den USA

Die Software und die Dokumentation sind gemäß 48 C.F.R. 2.101 als „kommerzielle Gegenstände“ definiert und beinhalten gemäß der Definition von 48 C.F.R. 12.212 „Kommerzielle Computersoftware-Dokumentation“. Entsprechend 48 C.F.R. 12.212 und 48 C.F.R. 227.7202-1 bis 227.7202-4 erwerben alle Endbenutzer in den USA die Software und die Dokumentation nur unter den oben erwähnten Rechten. Unternehmer/Hersteller ist Dell Products, L.P., One Dell Way, Round Rock, Texas 78682.

Allgemein

Diese Lizenz gilt bis zur Beendigung. Sie wird beendet gemäß den oben erwähnten Bedingungen oder wenn diese Bedingungen nicht erfüllt werden. Es wird vereinbart, dass nach der Beendigung die Software und alles dazugehörige Material und alle Kopien davon vernichtet werden. Dieser Vertrag unterliegt den Gesetzen des Bundesstaats Texas. Jede Klausel dieses Vertrags ist gesondert zu betrachten. Wenn eine Klausel nicht durchsetzbar ist, wird die Durchsetzbarkeit der anderen Klauseln, Bestimmungen oder Bedingungen dieses Vertrags nicht beeinflusst. Dieser Vertrag ist verbindlich für Nachfolger und Abtretungsempfänger. Dell und Sie vereinbaren, auf das Recht auf eine Gerichtsverhandlung in Bezug auf die Software in diesem Vertrag zu verzichten, sofern dies gesetzlich möglich ist. Da dieser Verzicht in einigen Rechtssprechungsbereichen nicht gültig ist, kann er möglicherweise nicht für Sie anwendbar sein. Sie bestätigen, dass Sie diesen Vertrag gelesen und verstanden haben, dass Sie durch die Bestimmungen an den Vertrag gebunden sind und dass dies eine vollständige und exklusive Darlegung des Vertrags zwischen Ihnen und Dell in Bezug auf die Software ist.

Index

Simbole

-, 4
+, 4

A

Abbrechen, 4
Abdeckung offen, 52
Anzahl Kopien, 4
Anzeige, v
Ausrichten der
 Tintenpatronen, 43
Auswahl, 4

B

Bannerpapier, 15
 Drucken, 22
 Einlegen, 22
Bearbeiten von Text
 (OCR), 28
Bedienfeld, v
 verwenden, 3
 zum Kopieren verwenden, 24
 zum Scannen verwenden, 24
benutzerdefiniertes
 Papierformat
 Einlegen, 15

Bestandteile, iv
Bestellen von Zubehör, ii, 40

D

Deinstallation der
 Druckersoftware, 56
Dell-Druckerratgeber, 10
Dell-Druckerratgeber,
 Registerkarten
 Erweitert, 11
 Fehlersuche, 10
 Hilfreiche Informationen, 10
 Kontaktinformationen, 11
 verwenden, 10
 Wartung, 11
Dell-Fotoeditor, 9
Dell-Multifunktionscenter, 7
Druckeigenschaften, 8
Drucken
 Banner, 22
 Poster, 20
 Spiegelbilder, 23
 Transferpapier zum
 Aufbügeln, 23
 wiederholte Bilder, 20
Drucker (Scannereinheit), v
Drucker, Grundlagen, 1

Druckersoftware
 deinstallieren, 56
 installieren, 56
Druckqualität,
 Fehlersuche, 48

E

Ein/Aus, 4
Einlegen
 Bannerpapier, 22
 benutzerdefiniertes
 Papierformat, 15
 Fotokarten, 15
 Fotopapier, 15
 Glückwunschkarten, 15
 Karteikarten, 15
 Karten, 15
 Postkarten, 15
 Spezialpapier, 16
 Transferpapier zum
 Aufbügeln, 15
 Transparentfolien, 15
 Umschläge, 15
Einrichtung, 2
Entfernen der
 Tintenpatronen, 42
Erstellen von Projekten
 Banner, 22
 Farbkopien, 25

- optische
 Zeichenerkennung, 28
- Poster, 20
- Schmücken von Textilien, 23
- Spiegelbilder, 23
- Transferpapier zum
 Aufbügeln, 23
- Versenden gescannter Fotos
 per E-Mail, 27
- wiederholte Bilder, 20

F

- Farbkopie, 4
- Farbtintenpatrone
 Teilenummer, 41
- Fax, 4
- faxen, 30
- Fehlermeldungen
 Abdeckung offen, 52
- andere, 55
- kein Papier, 53
- Papierstau, 51
- Patronenfehler, 53
- Scanner freigeben, 53
- wenig Tinte, 52
- Fehlersuche, 45
 - allgemein, 46
 - Druckqualität, 48
 - Einrichtung, 46
 - Papier leer, 53
 - Papierstau, 51
 - Patronenfehler, 53
- Fotoeditor, 9
- Fotokarten
 Einlegen, 15

- Fotooptionen, 4
- Fotopapier
 Einlegen, 15

G

- Glanzpapier
 Einlegen, 15
- Glückwunschkarten
 Einlegen, 15

H

- Hinweise, 57

I

- installieren
 Tintenpatronen, 39

K

- Karteikarten
 Einlegen, 15
- Karten
 Einlegen, 15
- Kopie Foto, 4
- Kopieren, 24
 Bedienfeld, 24

L

- LED
 Ein/Aus, 3

- Linkspfeil, 4

M

- Mehrere Bilder, 20
- Meldung, Papierstau, 51
- Meldungen, Fehler
 - Abdeckung offen, 52
 - andere, 55
 - kein Papier, 53
 - Papierstau, 51
 - Patrone, 53
 - Scanner freigeben, 53
 - wenig Tinte, 52
- Menü-Überschriften, 5
- Multifunktionscenter, 7

N

- Netz-LED, 3

O

- Obere Abdeckung, v
- Optionen, 4
- optische Zeichenerkennung
 (OCR), 28

P

- Papier
 - Banner, 15
 - benutzerdefiniertes Format, 15
 - Etiketten, 15
 - Foto, 15

Karten, 15
Kartepapier, 15
normal, 15
Spezialpapier einlegen, 16
Transferpapier zum
Aufbügeln, 15
Transparentfolien, 15
Umschläge, 15
Papierausgabefach, v
Papierführung, v
Papiersortensensor, 11
Papierstau, beheben, 51
Papierstütze, v
Patronen
ausrichten, 43
austauschen, 39, 41
bestellen, 40
entfernen, 42
installieren, 39
reinigen, 44
Teilenummern, 41
Patronenfehler, 53
Postkarten
Einlegen, 15
Projekte
Banner, 22
Farbkopien, 25
optische Zeichenerkennung
(OCR), 28
Poster, 20
Scannen mehrerer Seiten oder
Bilder, 28
Schmücken von Textilien, 23
Spiegelbilder und
Transferpapier zum
Aufbügeln, 23

Versenden gescannter Fotos
per E-Mail, 27
Wiederholte Bilder, 20

Q

Qualität Kopien, 4

R

Rechtspfeil, 4
Reinigen der
Tintenpatronendüsen
mithilfe des Bedienfelds, 44
mithilfe des
Dell-Druckerratgebers, 44
Reinigen,
Tintenpatronendüsen, 44

S

Scannen, 4, 24
Bedienfeld, 26
Dokument einlegen, 17
Software, 29
Scannen mehrerer Bilder, 28
Scanner freigeben, 53
Scannerdeckel, v
Scannersperre, v
Scannerstütze, v
schwarze Tintenpatrone
Teilenummer, 41
Schwarzweißkopie, 4
Sicherheitsinformationen, viii

Software, 7
Dell-Druckerratgeber, 10
Dell-Fotoeditor, 9
Dell-Multifunktionscenter, 7
Druckeigenschaften, 8

Spezialpapier
Banner, 15
benutzerdefiniertes
Papierformat, 15
Einlegen, 16
Fotokarten, 15
Fotopapier, 15
Glückwunschkarten, 15
Karteikarten, 15
Karten, 15
Postkarten, 15
Transferpapier zum
Aufbügeln, 15
Transparentfolien, 15
Umschläge, 15
Spiegelbilder, 23

T

Tasten, Bedienfeld, 3
Abbrechen, 4
Anzahl Kopien, 4
Auswahl, 4
Ein/Aus, 4
Farbe, 4
Fax, 4
Fotooptionen, 4
Kopie Foto, 4
Linkspfeil, 4
Optionen, 4
Programm wählen, 4
Qualität Kopien, 4
Rechtspfeil, 4

Scannen, 4
Schwarz, 4
Verkleinern/Vergrößern, 4

Teilenummer
Farbtintenpatrone, 41
schwarze Tintenpatrone, 41

Tintenpatronen
ausrichten, 43
austauschen, 39, 41
bestellen, 40
entfernen, 42
installieren, 39
reinigen, 44

Toner, bestellen, ii

Transferpapier zum
Aufbügeln
Einlegen, 15

Transparentfolien
Einlegen, 15

U

Umschläge
Einlegen, 15

V

Verbessern der
Druckqualität, 48

Verkleinern/Vergrößern, 4

Verwenden der Komponente
„Druckeigenschaften“, 8

W

Wartung, 39
wenig Tinte, 52
Wiederholte Bilder, 20

Z

Zubehör, bestellen, ii, 40